

Rapport annuel

2022/2023

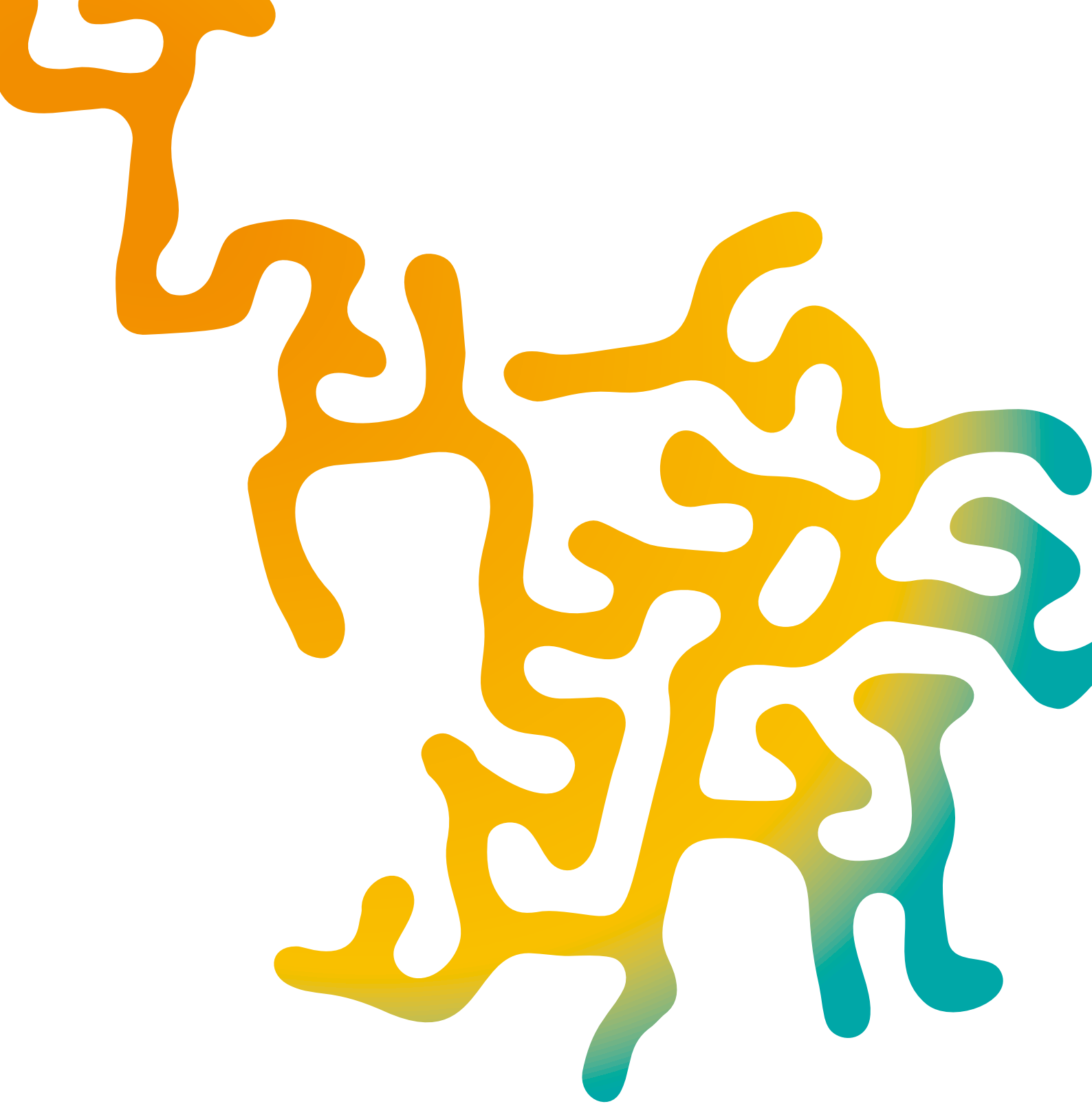


**Association
Rencontre
et Culture**

• 12 rue de Bourgogne | 35000 Rennes
• Tél. 02 99 59 04 02
• contact@mqvillejean.fr
• www.mqvillejean.fr

MQV
MAISON
DE QUARTIER
DE VILLEJEAN





Sommaire

I. Rapport moral 5

II. Rapport d'activités 7

1 - Un projet et des principes transversaux - une coopération de valeurs 9

2 - Des maisons pour toutes et tous 11

- 2.1 – Des maisons pour grandir 11
- 2.2 – Des maisons pour que jeunesse se vive 14
- 2.3 – Des maisons pour devenir 23
- 2.4 – Des maisons pour les adultes et familles 26
- 2.5 – Des maisons pour les jeunes de plus de 60 ans 30

3 - Une boîte à outils au service du projet 35

- 3.1 – Des espaces pour se rencontrer – se réunir 35
- 3.2 – La ludothèque 37
- 3.3 – L'espace public numérique 40
- 3.4 – La salle de spectacle 44

4 - Des maisons pour soutenir les initiatives 46

- 4.1 – Les initiatives portées par des jeunes adultes 46
- 4.2 – Soutenir les initiatives des partenaires associatifs et collectifs habitants 49
- 4.3 – Accueillir les initiatives d'acteurs du territoire à destination des habitants 53

5 - Faire vivre le projet associatif 55

- 5.1 – Les adhérents 55
- 5.2 – La vie des instances 60
- 5.3 – Bilan social 63

III. Rapport financier 65

1 - Rapport financier 66

- 1.1 – Rapport du trésorier 66
- 1.2 – Budget prévisionnel 68

2 - Documents comptables 70

- 2.1 – Bilan au 31/12/2022 70
- 2.2 – Compte de résultat 72
- 2.3 – Compte de résultat simplifié 74
- 2.4 – Budget prévisionnel 2023 75

IV. Rapport d'orientation 77

- Motions mises aux votes : adhésions 2023-2024 79



I. Rapport moral

Rapport moral Rencontre et Culture

La vie associative est un long chemin sur lequel avance pas à pas ses fondamentaux.

Pour atteindre nos ambitions associatives, les méandres et les vircouets épousent nos cheminements et nos réflexions.

Dans notre domaine, rien n'est possible sans le sens à donner à ce que nous entreprenons, sans la réflexion partagée, sans la complémentarité entre l'engagement des personnes (habitantes et habitants), l'inter-associatif et les compétences professionnelles de nos salarié-es.

Nous sommes tous ensemble les acteurs d'un projet créateur de commun qui évolue au fil des années et aux rythmes de notre quartier.

En octobre 1972, le premier conseil d'administration de l'association Rencontre et Culture était en place. Clin d'œil de l'histoire 50 ans plus tard, l'automne 2022 sera peut être le début d'une nouvelle aventure de notre association assumant pleinement et sereinement la mutation de son projet associatif gestionnaire d'un équipement unique en un projet multi-sites.

Cette transformation notable nous replace d'avantage encore au cœur des enjeux sociaux éducatifs, de citoyenneté active et participative de notre quartier.

Notre quartier n'est pas isolé, fatigué, blessé, gangréné tel qu'aiment à le décrire des médias à la recherche de sensationnel.

Tout au contraire, il fourmille de multitudes de dynamiques de projets collectifs dont les ambitions et les valeurs interagissent pour lutter contre les discriminations, le respect des droits culturels et interculturels en confrontation entre égalité et équité, entre justice sociale et accompagnement pour l'accès aux droits.

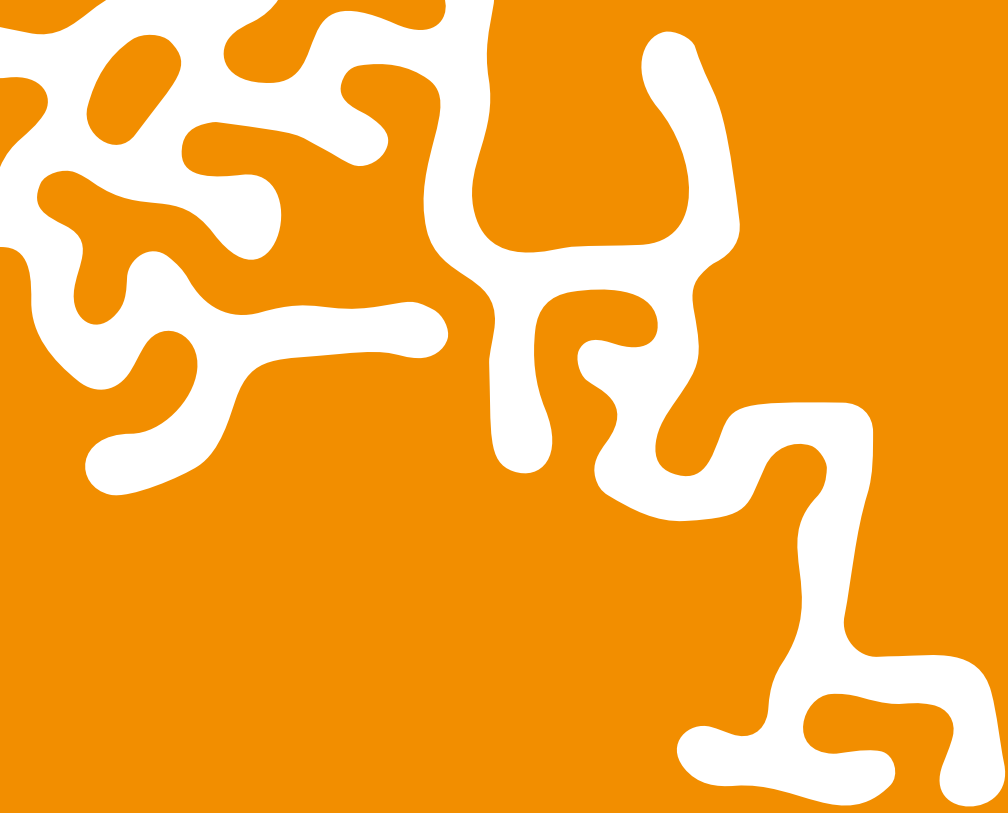
Avec ces confrontations et l'accompagnement le maître mot transversal de toutes nos actions, ces deux forces donc sont productrices de conscientisation, d'émancipation.

Villejean a toujours été un acteur, parfois bruyant, de son devenir. Son histoire en témoigne, cela fait partie de son ADN. De cette histoire peu commune, nos maisons en sont le réceptacle.

Il nous est impossible de travailler les questions d'égalité, d'écologie, de justice sociale, de sobriété, de lutte contre la pauvreté et contre l'isolement en les détachant de ce que nous sommes, de ce que nous vivons quotidiennement.

Ce sont nos points de départ, ils fondent nos réflexions pour agir collectivement et créer des actions dynamiques originales et transformatrices pour notre quotidien, pour nos vies.

Aujourd'hui plus encore cette démarche d'éducation populaire trouve sa pertinence dans l'urgence absolue d'inventer des formes de réponses que les politiques publiques peinent à trouver et ainsi redonner un sens créatif à nos vies malmenées par les incertitudes et les intentions autoritaristes.



II. Rapport d'activités



1

Un projet et des principes transversaux - une coopération de valeurs



La ville de Rennes a fait le choix du conventionnement associatif pour la gestion et l'animation de nombreux équipements rennais.

Depuis 1975, l'Association Rencontre et culture gère et anime l'équipement Maison de Quartier, et depuis 2018, la Maison Verte.

Les animateurs de l'éducation populaire que nous sommes (militants, bénévoles, professionnels, partenaires associés) doivent être des agitateurs de sens, des bricoleurs de rêves, des créateurs de social jouant notre rôle au service de l'émancipation collective et de l'éducation à la citoyenneté. Notre rôle se situe toujours entre coopération, solidarité active, citoyenneté impliquée. L'esprit humaniste de l'association doit favoriser une laïcité ouverte, une convivialité festive, ainsi que le respect de la dignité de chacun, chacune.

Nos trois axes d'engagement s'organisent autour :

- D'une vie démocratique, en constante réflexion pour favoriser la participation et la prise de parole de tous pour faire face aux évolutions de l'association et du territoire.
- Faire avec et faire ensemble, pour que nous puissions être un terreau d'expression constructeur d'envie, de projets, de rencontres avec le quartier.
- Du social et du culturel, qui génèrent du lien social, des rencontres, la reconnaissance de l'autre, participent à la rupture de l'isolement, des individualismes pour plus de solidarité.

Le projet développé par Rencontre et culture s'appuie à la fois :

- Sur nos statuts, notre projet, les besoins et aspirations des habitants, de collectifs, d'associations qui s'expriment tout au long de nos rencontres, projets.
- Sur différentes chartes, comme la charte des engagements réciproques, qui nous engage.
- Sur des objectifs partagés avec la Ville pour un mieux vivre à Villejean.

Les objectifs partagés avec la Ville ont été actualisés sur deux chartes.

La Charte des engagements réciproques

La charte actualise et clarifie les objectifs et les pratiques liés aux enjeux environnementaux, sociaux et démocratiques d'aujourd'hui. À travers cette charte par la Ville et les associations, il est réaffirmé l'importance d'un dialogue fondé sur la confiance et la nécessité de porter en commun des valeurs fortes.

Engagée en novembre 2021, la co-construction a duré un an et a réuni 165 structures associatives rennaises à travers de nombreux ateliers et échanges. La charte a été finalisée et validée à l'occasion d'un vote en juin 2022 avec les associations et les représentants de la Ville. Les États Généraux de la Vie associative qui ont lieu jusqu'au 9 décembre sont l'occasion de présenter et d'officialiser la nouvelle charte.

7 enjeux communs

- La charte est construite autour de 7 enjeux communs déclinés en 106 engagements pour la Ville et les associations :
- Renforcer le pouvoir d'agir comme condition à une gouvernance renouvelée et à une démocratie locale participative riche
- Affirmer la place des associations dans la co-construction des politiques publiques locales
- Respecter et promouvoir le principe de société égalitaire qui permet à toutes et tous d'exercer sa citoyenneté (pratiques éga-responsables)
- Renforcer les pratiques et usages éco-responsables
- Promouvoir le développement d'une société numérique éthique et responsable
- Promouvoir l'expérience associative et valoriser les acquis et compétences bénévoles
- Favoriser l'innovation sociale et l'expérimentation

Elle se décline dans les 12 quartiers rennais par **une charte territoriale de la cohésion sociale**.

À Villejean, les priorités s'établissent autour de :

- La vie associative et l'engagement associatif
- L'accompagnement des initiatives des habitants et la participation citoyenne
- Grandir à Rennes
- L'accompagnement des jeunes adultes
- L'éducation à la citoyenneté
- Espace public et espace citoyen
- Les égalités
- L'accès pour toutes et tous à la vie culturelle, aux sports et aux loisirs
- Le développement des solidarités de proximité
- La transition écologique dans les quartiers
- Un numérique éthique et responsable
- La santé pour tous

L'association Rencontre et Culture partage et porte ces priorités. De nombreux axes sont déjà des priorités portées par les équipes, les associations et collectifs partenaires et le conseil d'administration.

2

Des maisons pour toutes et tous



La Maison de Quartier est un équipement rennais, certes mal isolé, d'un certain âge, est un lieu, ô combien chargé d'histoires qui reste un point de repère pour nombre d'associations, habitants historiques, jeunes, familles et enfants. Une histoire qui continue de s'écrire d'années en années.

Au sens premier du terme, c'est un espace de vie sociale, reconnu et agrémenté par la CAF.

Notre attachement à l'équipement se traduit par l'ambition associative de le rendre accessible, accueillant, modulable, adaptable afin que chacun puisse y apporter sa touche, sa marque, son action.

2.1 – Des maisons pour grandir

L'indice de vulnérabilité des enfants habitant Villejean ne cesse d'augmenter. 51% des enfants sont concernés par cet indicateur.

Cette vulnérabilité est ressentie sur le quartier et est exprimée par tous les acteurs de l'enfance, de l'enseignement et des services sociaux.

- Vivre dans une famille monoparentale
- Vivre dans famille nombreuse (3 enfants et plus)
- Vivre au sein d'une famille où « tous les parents » ont un bas niveau de formation (BEPC ou brevet des collèges au plus)
- Vivre dans une famille comptant au moins un parent se déclarant au chômage ou occupant un emploi précaire
- Vivre dans une famille sans aucun adulte actif en emploi
- Vivre dans une famille locataire du parc social ou locatif privé ancien ou dans un logement précaire
- Vivre dans un logement surpeuplé

Il ressort un nombre d'enfants important en dehors de contexte de prise en charge éducative autre que la famille sur les temps périscolaire.

Les valeurs portées par le projet pédagogique sont le bien-être de l'enfant, le respect de ses rythmes et de ses choix autour d'un ensemble d'activités d'expression, de fabrication et de découverte. Le projet reprend les grands axes fixés par la Maison de Quartier et tend à les respecter dans les différents temps de l'accueil des enfants.



Est proposé aux parents une prise en charge de leurs enfants pendant leur temps libre, les mercredis après l'école et durant les vacances.

Les centres de loisirs durant les vacances

Le centre de loisirs accueille des enfants âgés entre 6 et 12 ans, accueillis de 9 h à 18h, lors de chaque période de vacances.

Comme une bulle d'enfance pour les Villejeannais

- Ancré sur le territoire, le centre de loisirs s'inscrit dans le prolongement des différents moments et espaces de la vie des enfants. Ainsi, il constitue « une bulle sécurisante » d'éveil et de socialisation
- La découverte des potentiels du territoire, d'aller vers les autres, pour faire et vivre ensemble des moments favorisent l'épanouissement des enfants.

Comme une bulle d'enfance portée par une ambition pédagogique

- **La créativité moteur de l'épanouissement et du développement des capacités**
Dans un monde consumériste, nous voulons redonner sens au faire soi-même qui fait la fierté de l'enfant et le caractère unique de l'objet.
- **La coopération comme apprentissage et de la solidarité**
Dans une société qui glisse vers l'individualisme, le parti-pris est d'assumer et de développer le recours au collectif et à l'entraide dans les jeux coopératifs, les grands jeux en extérieur.
- **Une page blanche offerte aux couleurs des enfants**
Depuis quelques années, le choix est de proposer une page blanche pour le programme d'animation plutôt qu'un programme préétabli qui s'impose à tous. Les envies s'expriment, se discutent. Les choix se décident et les conditions de faisabilité constituent des engagements à respecter comme un apprentissage à la responsabilité (ponctualité, respect, bienveillance envers l'autre etc).

Une bulle d'enfance ouverte sur la ville

Convaincu que l'autonomie ne se gagne pas en restant chez soi, le centre de loisirs est ouvert sur la ville et initie aux différents transports en commun.

Sur le territoire de la métropole, un ensemble de ressources est à notre portée : fermes pédagogiques, plages de Vern-sur-Seiche ou celle d'Apigné, ou encore un détour par un espace naturel entre Saint-Jacques et les Gayeulles...

À Rennes, nombres de lieux de culture développent des visites sensibles pour les enfants. À chaque vacances, expositions, ateliers, spectacles sont proposés pour que les enfants aiguisent leur sensibilité et leur regard dans ces lieux à découvrir.





Événements marquants :

L'École Ouverte est un dispositif qui a pour objectif de renforcer les apprentissages et de contribuer à l'épanouissement des enfants et des jeunes. À Villejean, ce dispositif se concentre durant les petites vacances scolaires et propose des activités gratuites pour les élèves du primaire et du secondaire. Il est regrettable que ce dispositif

n'ait pas été mis en place en concertation et partenariat avec les équipements du territoire afin que les différentes propositions soient complémentaires.

Aujourd'hui, différents centres de loisirs du quartier constatent un départ de familles habituellement participantes vers ce dispositif, motivées plus par la gratuité proposée, moins par l'apport d'apprentissage complémentaire.

Il eut été intéressant que ce dispositif s'adresse davantage à des enfants éloignés des structures éducatives, ce qui aurait renforcé la cohérence face aux constats portés depuis de nombreuses années sur des enfants en errance éducative.

Les ateliers périscolaires : il y a une vie après l'école.

En partenariat avec la Ville de Rennes, le fonctionnement initial a pu redémarrer suite aux 2 années bouleversées par le Covid. Les enfants des 3 écoles peuvent se rencontrer autour de 3 ateliers : jeux, arts plastiques et initiation scientifique. Le temps du goûter partagé à l'arrivée à la Maison de Quartier est de nouveau possible. Le calendrier du périscolaire a été modifié. Les ateliers périscolaires débutent désormais après les vacances d'automne pour se terminer fin juin.

Pour de nombreux élèves, ce temps périscolaire est l'occasion de découvrir l'espace ludothèque.

Le vendredi midi, l'école Andrée Chédid accueille la ludothèque qui propose deux ateliers jeux en école maternelle et élémentaire.

Fréquentation du centre de loisirs	Ateliers Périscolaire
<ul style="list-style-type: none"> • 55 jours d'ouverture • 3456 heures d'accueil réalisés. • 65 enfants différents ont fréquenté le centre de loisirs. 	<ul style="list-style-type: none"> • 135 enfants ont participé à ces ateliers. • 183 heures d'ateliers proposés les mardis et jeudis. • 52h d'ateliers sur les temps méridien.

Agir en partenariat sur le territoire

En partenariat avec d'autres structures du quartier : Famille en Mouvement (Mars 2022), Fête de l'Écocitoyenneté (juin 2022), Berry Plage (juillet 2022), le Village du Livre (juillet 2022) les « mercredis Tout en glace » (déc. 2022) et la Fête du Jeu (samedi 7 mai 2022), ces actions en dehors des murs visent à mobiliser des membres pour co-construire ces propositions s'adressant à toutes et tous, familles, enfants, jeunes autour de temps festifs, ludiques, rassembleurs et tisseurs de lien.

Notre projet intègre la possibilité de s'associer à ces dynamiques qui valorisent le quartier.



2.2 — Des maisons pour que jeunesse se vive

Le projet jeunesse de Rencontre et Culture s'adresse à tous les jeunes du territoire. Afin de se placer au plus près des besoins exprimés par les jeunes et leur famille, le secteur jeunesse organise deux projets d'accueils spécifiques et complémentaires sur les différentes périodes de l'année :

- **Le projet d'animation / accompagnements de la Maison Verte,**
- **L'espace loisirs jeunesse à la Maison de Quartier de Villejean**

Le projet d'animation / projets autour de la Maison Verte

Cette dynamique d'animation est soutenue par la Ville de Rennes et la CAF au travers d'un dispositif nommé PS JEUNES. S'adressant aux jeunes âgés entre 12 et plus, le projet vise à offrir des espaces d'expression et d'expérimentation à des jeunes, éloignés de pratiques de loisirs régulières, souvent très présent sur l'espace public, et dont les accroches scolaires sont souvent distendues.

Ce projet s'appuie sur une posture pédagogique qui prône et encourage l'engagement et la participation active, l'implication des jeunes, la prise de responsabilité.

Le projet se développe autour de différentes priorités :

- Soutenir la participation, l'implication des jeunes fréquentant la Maison Verte, notamment des jeunes filles (sur l'animation et la gestion du lieu)
- Développer l'accompagnement de projet culturel et citoyen
- S'adresser à toutes les jeunes du quartier et favoriser la rencontre
- Assurer une continuité éducative de la préadolescence vers l'adolescence et de l'adolescence vers l'âge adulte
- Tisser une relation de confiance avec les familles
- Renforcer la complémentarité et le développement d'actions partenariales

Le principe d'adhésion qui a souvent été perçu comme un frein pour de nombreux jeunes à l'accès aux projets, ou propositions de la Maison Verte est levé par cette nouvelle approche développée dans le cadre du projet de la Maison Verte.

Fonctionnement

Les horaires d'ouverture de la Maison Verte sont les suivants :

Périodes scolaires	Périodes de vacances
<ul style="list-style-type: none">• Mardi : de 16h30 à 19h00,• Mercredi : de 14h00 à 19h00,• Jeudi : de 16h30 à 19h00,• Vendredi : de 16h30 à 20h00 <p>> Puis de 20h30 à 22h00 (soirées sportives ou thématiques).</p>	<ul style="list-style-type: none">• <i>Accompagnement de projets</i> Du mardi au vendredi : de 9h30 à 12h30• <i>Accueil</i> Du mardi au samedi : de 14h00 à 18h30 <p>> Les horaires évoluent en fonction des besoins des publics.</p>

Sur ces ouvertures, les accueils permettent aux jeunes de se rencontrer, se divertir et de réaliser les projets. Ces temps d'accueil permettent d'être force de proposition et de s'impliquer dans l'organisation et la vie de la Maison Verte.

Les vendredis soir sont consacrés à des temps spécifiques, portés et organisés par les jeunes. Des soirées thématiques sont proposées par des groupes de jeunes constitués en amont (soirées débats, soirées conviviales, sorties...) et des soirées sportives au Gymnase Montbarrot, à destination des jeunes âgés de 15 à 25 ans.

Les vacances scolaires :

Durant les vacances, l'ouverture de la Maison Verte est adaptée aux temps libres des jeunes. Les matins des Chantiers Jeunes Citoyens permettent le financement de projets ou sont consacrés à « l'argent de poche ».

Des activités sont prévues sur chaque période de vacances scolaires, en laissant des « cartes blanches » aux jeunes qui souhaitent co-organiser leurs sorties, loisirs.

Quelques chiffres

Au cours de la saison 2022-2023, la Maison Verte a accueilli :

- 258 jeunes différents, âgés de 11 à 17 ans
- 116 filles, soit près de 45 % du public,
- Une moyenne de 20,9 jeunes par jour (34% de filles)

Moyenne des fréquentations journalières (d'avril 2022 à mars 2023)

Jour	Mardi	Mercredi	Jeudi	Vendredi	Samedi ¹
Filles (moy)	7,1	7,4	8,3	9,2	3,5
Garçons (moy)	15,9	15,8	12,2	17,8	7,2
Jeunes/jour (moy)	23	23,2	20,5	27	10,7

¹Jusqu'à juin 2022

Évolutions des fréquentations journalières sur l'année (d'avril 22 à mars 23)

Mois	Avril	Mai	Juin	Sept	Oct	Nov	Déc	Janv	Fév	Mars	Moy Tot
Moy	23,2	24,4	15,8	21,8	20,3	18,3	22,6	18,7	22,5	21,8	20,9

Résultats significatifs...

Les jeunes adhèrent à l'évolution du projet « Maison verte », qui permet d'être plus responsabilisant. Les fréquentations sont un peu en baisse par rapport à la saison passée, et s'expliquent par la majorité atteinte d'un noyau dur, qui fréquente davantage la MQV à ce jour. Les fréquentations restent satisfaisantes.

Le climat, que nous avons connu délétaire par moment, est apaisé sur cette dernière année, et permet davantage de temps de convivialité où jeux, échanges, dialogue, interconnaissance prospèrent. L'émergence de projets et l'incitation à la responsabilité des jeunes sont la cause de ce climat apaisé.



L'an passé, plusieurs nouvelles expérimentations ont conduit à des rendez-vous réussis et appréciés :

- Les soirées de la MV : soirées à l'initiative des jeunes et organisées par eux. Portées et organisées par les jeunes, nous y retrouvons des temps de débats, de repas, de karaoké, de jeux, selon les inspirations des organisateurs.
- Les soirées sport : après avoir proposé un rendez-vous mensuel la saison dernière, c'est à présent deux créneaux sport qui sont prévus par mois. Fort de son succès, ce créneau socio-sport permet à 45 jeunes en moyenne de se réunir autour de la pratique du futsal. Ouvertes aux jeunes de 15 à 25 ans, les soirées sport ont accueilli près de 75 jeunes différents sur l'année.





Des formations afin de soutenir l'équipe d'animation face aux enjeux de cette nouvelle dynamique de projet :

La formation avec l'association « Anime et Tisse » soutient l'équipe dans l'impulsion de cette dynamique, basée sur l'implication, la mobilisation et la responsabilisation et tient compte de l'interculturalité de nos publics.

Liberté Couleurs soutient l'équipe par des temps de formation autour des usages du numérique et permet d'aborder à la fois les bienfaits et les difficultés rencontrées par les jeunes dans leurs usages quotidiens.

Événements marquants :

Depuis septembre nous observons l'arrivée de plus jeunes, possible par le départ de jeunes devenus majeurs. La "culture projet" initiée avec les "grands" est à transmettre et partager aux plus jeunes afin de susciter leur adhésion. Des départs au sein de l'équipe jeunesse mettent au défi de maintenir cette dynamique de projet avec les nouveaux animateurs de l'équipe.

L'accompagnement de projet

L'accompagnement des projets est un des piliers du projet d'accueil à la Maison Verte. Il convient de faciliter la parole et l'expression d'envies, de projets, de souhaits. De ces échanges ressortent des idées, des pistes de projets, il est indispensable que le groupe valide ou non collectivement la décision de se lancer dans l'aventure. Ces décisions sont un temps précieux car avoir envie ne signifie pas que le projet se réalise.

Décision prise, l'accompagnement est adapté aux projet et capacité des jeunes, parfois cela se traduit par des rencontres hebdomadaires. Ce temps est consacré à la menée du projet, l'élaboration de stratégie d'autofinancement, et de clarification du projet (où, quoi, quand, comment ?). Certains projets aboutissent, d'autres ne se réalisent pas. Mais l'énergie déployée donne du sens aux jeunes qui comprennent que, pour atteindre un objectif, il est nécessaire de s'impliquer.

Quelques réalisations :

Cette année, plusieurs projets ont été accompagnés :

- Un séjour découverte de Barcelone / 6 jeunes filles de 17 ans (juillet 22),
- Un séjour en Vendée en partenariat avec Le Relais / 8 jeunes de 16-17 ans,
- Un séjour en autonomie à La Rochelle, en lien avec l'équipe chargée de mission jeunes adultes / 7 jeunes âgés de 16-17 ans (4 filles, 3 garçons - juillet 22),
- Un séjour à Nice / 6 jeunes filles de 15 ans (juillet 22),
- Un séjour découverte de Nîmes « antique » / 6 garçons de 16-17 ans (août 22),
- Un séjour en itinérance en Espagne, ce projet n'a pu être mené à son terme,
- Un séjour découverte de la Montagne / 8 jeunes de 16-17 ans (février 23),

D'autres projets sont en cours :

- Un projet d'organisation d'un concert à L'UBU de soutien en vue de la réalisation d'un séjour en Grèce / 6 garçons de 17 ans (prévision juin 23),
- Un projet de séjour estival / 8 jeunes de 17 ans.
- Big Up : des jeunes de la Maison Verte se joignent à l'organisation pour la soutenir.
- Projet Histoires Coloniales et Transmission, autour de Mayotte et les Comores.
- Découverte du fonctionnement de la mise en scène par le biais du Stand-Up (Saint-Grégoire).



Éléments marquants :

La dynamique lancée depuis maintenant deux ans répond à des priorités et attentes des jeunes. Les jeunes ont adhéré à cette nouvelle dynamique plus ancrée sur le projet et leur implication. L'essentiel des demandes exprimées concernent l'envie de quitter le quartier pour des destinations qui les font rêver.

L'espace de loisirs Jeunesse à la Maison de Quartier de Villejean

Présentation

En parallèle de l'accueil à la Maison Verte et afin de répondre aux besoins exprimés plus large des familles et de leurs jeunes sur Villejean, un espace de loisirs 11-14 ans est proposé durant les vacances scolaires. Le projet « Espace Loisirs » propose un espace d'accueil et d'animation, qui se veut plus structuré, plus sécurisant également. Cet espace doit permettre de promouvoir la convivialité et l'expression. Un programme est co-construit avec les jeunes.

Pour cela, les objectifs sont de :

- Favoriser l'épanouissement de chacun par la découverte, l'accès aux loisirs et à la culture.
- Accompagner les jeunes dans l'acquisition de l'autonomie
- Garantir la sécurité physique, morale et affective des jeunes par un encadrement adapté.

Ouvert pendant les vacances scolaires, l'Espace Loisirs Jeunesse propose des horaires adaptés au rythme de vie du public préadolescent (11-14 ans).

- Du mercredi au vendredi de 10h00 à 12h00,
- Du mardi au vendredi de 14h00 à 18h30.
- Le samedi de 14h00 à 18h00.

Des temps de soirées sont proposés au gré du programme d'activités et des envies exprimées par les jeunes.

Quelques chiffres

Des vacances de printemps 22 aux vacances d'hiver 23 les inscriptions aux activités jeunesse ALSH représentent :

- 34 jeunes différents, âgés entre 11 et 14 ans
- 13 filles, soit 38% du public inscrit,

Quoi	Périodes	Printemps 22	Toussaint 22	Février 23
Activités / stages / ateliers / accueils		7	8	7
Sorties ludiques		3	4	3
Sorties à la journée		1	1	1
Soirées		2	2	2
Ptit Déj etc...		3	4	3

Éléments marquants :

Cet espace de loisirs est en cours de développement. Tranquillement, cet accueil se fait connaître. Des jeunes habitués fréquentent assidûment et de nouveaux groupes se joignent à la dynamique. La fréquentation est à consolider.

C'est un projet de passerelle entre des âges et des lieux. En effet, cet espace permet aux plus jeunes d'investir un espace moins impressionnant que la Maison Verte. Pour cela, des temps d'animations avec le secteur enfance ont été mis en place afin de proposer aux plus grands de l'ALSH de tester et fréquenter l'espace jeunesse. Pour les plus âgés de l'espace jeunesse sont proposés des temps de découverte de la Maison verte, qui souvent, leur paraît inaccessible, pas faite pour eux.



Les accueils Multisport du mercredi

Toujours en partenariat avec l'UFOLEP 35, le créneau multisport est proposé aux jeunes du territoire afin de proposer une activité sportive, ludique et non fédérale. Ces rendez-vous répondent à un enjeu de décrochage des pratiques régulières, comme le sport. Ils se déroulent tous les mercredis après-midi de 16h30 à 18h00 au gymnase J. Moulin sous l'encadrement d'un éducateur sportif et d'un animateur.

L'arrivée d'un nouvel éducateur sportif de l'UFOLEP a permis de redonner du sens à ce créneau. Cet éducateur est un ancien animateur jeunesse de notre association. Sa connaissance du public, des codes de la jeunesse a contribué au dynamisme de ce temps sportif. Il est proposé à chaque fois une séance d'initiation distincte (tir à l'arc, tchoukball, basket, flag rugby...) pour encourager la découverte et inviter les jeunes à être force de proposition.

La participation des 11/14 ans, moins représentés sur ces créneaux est un enjeu à travailler.



Quelques chiffres...

- Une moyenne de 8 jeunes par séance,
- 14 garçons âgés de 13 à 17 ans,
- 5 filles âgées de 13 à 15 ans.

C.A.R.E.S, un projet d'accompagnement à la scolarité.

Fonctionnement

Face aux difficultés scolaires repérées sur le collège, dans le quartier, de nombreuses associations proposent des temps de soutien à la scolarité. De nombreux bénévoles s'impliquent dans ce souhait à soutenir des jeunes dans la scolarité, perçue comme essentielle.

Ces temps d'accompagnement à la scolarité visent à soutenir les jeunes qui s'y inscrivent et de trouver des solutions pour une meilleure scolarité. Intégré dans le projet CARES, l'accompagnement à la scolarité met en place un espace d'accueil à la Maison de Quartier, adapté aux rythmes des élèves inscrits dans le dispositif et soutenu par une équipe de bénévoles impliquée et assidue.

Trois groupes sont constitués :

- Un groupe comprenant des jeunes de la 6^e à la 5^e
- Un groupe comprenant des jeunes de la 4^e à la 3^e
- Un groupe comprenant des jeunes lycéens.

Deux créneaux hebdomadaires sont proposés aux collégiens : les mardis et les jeudis de 17h à 19h. Un espace d'entraide à destination des lycéens est maintenu, à leur demande, les samedis de 14h30 à 16h30.

Un temps de goûter/détente lance l'accompagnement suivi par l'aide méthodologique aux devoirs pour finir par un temps de projet commun.

Quelques chiffres

C.A.R.E.S c'est :

- 8 jeunes de 6^e / 5^e
- 8 jeunes de 4^e / 3^e
- 3 jeunes lycéens
- une équipe de 8 bénévoles.

Éléments marquants :

C.A.R.E.S a débuté dès le 11 octobre, un démarrage anticipé par rapport aux années précédentes pour répondre aux sollicitations des familles, soucieuses de voir leurs enfants accompagnés au plus tôt. Cela a pu être possible par la fidélisation de l'équipe bénévole de l'année passée, renforcée par de nouveaux venus.

Au-delà d'une aide à la scolarité, notre projet permet aux jeunes de découvrir de nouveaux univers et de nouvelles pratiques. Des temps avec la ludothèque sont programmés pour apprendre

autrement. D'autres rendez-vous réguliers à l'Hôtel Pasteur ont conduit le public à découvrir ce lieu, propice à l'émergence d'activités innovantes (stop motion, captation d'images...). Au-delà, les fins de séances sont dédiées à la mise en place de projets venant des envies des jeunes. Ces projets se traduisent par différentes mises en action :

- Organisation d'un tournoi de football inter structures (mai 22),
- Accompagnement de séjours de découverte (Japan expo l'été dernier, mini séjour découverte de Brest l'été à venir...).

L'aide proposée aux lycéens rencontre de réelles difficultés. Les compétences et savoirs attendus des lycéens dépassent le champ de connaissances des bénévoles et de l'équipe. De fait, le nombre de sollicitations a fortement diminué, tandis qu'un réel besoin est perçu au lycée.

L'été 2022

Présentation

L'été est une période de haute activité et sollicitation concernant la jeunesse autour du projet Maison Verte et l'Espace de loisirs.

Durant cette période estivale, les jeunes expriment un besoin d'évasion et de dépaysement, de sortir du quartier.

Les objectifs sont de proposer différents supports pour :

- Profiter d'une coupure avec l'année scolaire et le quotidien du quartier,
- Avoir accès à des loisirs diversifiés,
- Découvrir de nouvelles perspectives, faire des rencontres, s'ouvrir vers l'extérieur,
- S'investir dans les échanges et les réalisations afin de gagner en autonomie et en responsabilisation,
- Se construire en tant qu'acteur réel de leur loisir et de leur vie.

Pour y parvenir, une double programmation est réalisée, respectant la nature propre des modes d'interventions des deux espaces.

Quelques chiffres...

- 133 jeunes différents sur l'été 22 (38,4% de filles / 55% de 11-14 ans),
- 30 jeunes différents en séjours (50% de filles / 40% de 11-14 ans),
- 46 jeunes inscrits en activités (37% de filles / 56% de 11-14 ans),
- 130 participations,
- 5 séjours réalisés,
- 1 séjour en autonomie,
- 37 animations programmées,
- 40 jours d'activités.



Éléments marquants.

L'été 2022 laisse une sensation mitigée. Le nombre important de jeunes qui ont participé à nos actions masque une impression d'été ralenti. Plusieurs facteurs semblent jouer sur ce constat :

- Un retard dans notre communication contribuant à des inscriptions retardées.
- Une météo caniculaire impactant la présence des publics en journée,
- Un nombre important de départs des familles suite à deux années de Covid.
- Une programmation du collège, via le projet « école ouverte » qui, posée sans concertation n'a pas permis de créer de complémentarité. L'impression qui en ressort, est une programmation consumériste à visée occupationnelle, sans ambition éducative, gratuite durant 15 jours

L'été a permis d'accueillir de nouveaux jeunes qui ne fréquentent pas nos accueils. Les jeunes de 11/14 ans (re)découvrent ces espaces et y participent.

La période estivale est aussi le temps de la concrétisation de nombreux projets de séjours qui ont été travaillés durant toute l'année, finalisant l'implication des jeunes concernés.

L'ensemble des séjours réalisés a été accompagné durant toute l'année. L'investissement des jeunes et leurs implications est un gage de départ et de réussite des séjours. Co-construits, les séjours répondent à ce besoin d'évasion exprimé.

Début août, nous constatons une très forte baisse de fréquentation, de sollicitations et de demandes, ce qui est souhaitable, car elle est le signe de départs, ce qui est l'aspiration de nombreux jeunes.



2.3 – Des maisons pour devenir

Le quartier de Villejean se caractérise par la cohabitation de différents profils de jeunes adultes issus de la tranche d'âge des 16/30 ans. 35% de la population a entre 18 ans et 25 ans. L'association Rencontre et culture bien qu'éloignée dans sa pratique du travail social permet de faire la jonction entre l'âge de la jeunesse et la vie d'adulte, dans lequel les jeunes adultes se trouvent confrontés à différents aspects qu'ils ne soupçonnaient probablement pas (administratif, rendez vous, démarches en ligne, adresse mail...).

Dans un contexte social marqué par des incertitudes, les jeunes cumulant de nombreuses difficultés sociales et économiques côtoient une population étudiante, qui elle même, est de plus en plus précarisée.

La mission jeune adulte a donc pour vocation de tenter de répondre aux besoins et problématiques de ces publics. Trois priorités guident notre action :

- Accueillir les jeunes adultes dans la bienveillance, les encourager dans leurs parcours d'insertion et dans leurs projets
- Identifier les freins aux parcours d'insertion socioprofessionnelle des jeunes et adapter les outils d'accompagnement en fonction des problématiques
- Soutenir l'insertion sociale et professionnelle par le biais des projets partenariaux

Les accompagnements individuels

Ces accompagnements se mettent en place suite à la sollicitation de jeunes, parfois éloignés des dispositifs, et dont la situation mérite un soutien et un appui assez immédiat. Le bouche à oreille fonctionne pour signaler que du soutien peut être trouvé à la Maison de Quartier.

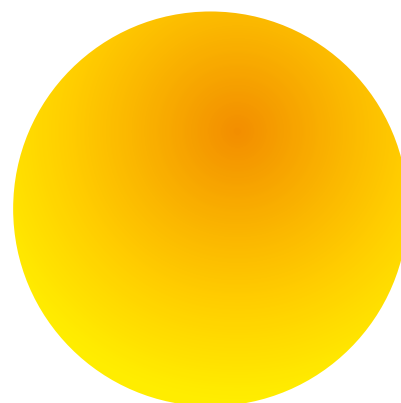
Les accompagnements individuels se caractérisent par des demandes ponctuelles (rédaction d'un courrier, aide à la recherche d'un emploi ou d'un stage...) ou des suivis réguliers, un accompagnement au long cours. Selon les besoins, cela peut aller jusqu'à un accompagnement physique dans différentes structures (permanence d'accès au droit au 4bis, permanence du MRAP...).

Il est noté un désarroi de ces jeunes adultes qui s'exprime par :

- des démarches (par le biais de la numérisation) de plus en plus complexes qui freinent l'insertion
- des sollicitations de plus en plus importantes autour de la régularisation des titres de séjour
- une recrudescence des demandes d'accompagnement à destination des étudiant-es, qui en situation de précarité ne savent pas vers qui se tourner.

Quelques chiffres :

- 87 jeunes adultes différents accompagnés
- 53 hommes, 34 femmes
- Âges entre 16 et 33 ans



La MQV : un lieu ressource pour les stagiaires, professionnels en devenir

En partenariat avec Solidarité Partage des Savoirs Faires, le constat est partagé autour de rupture de scolarité sur des filières de bac pro, suite à la non obtention de stage, ou des stages en inadéquation avec la formation. Les discriminations connues dans le milieu du travail sont hélas déjà présentes lors des recherches de stage.

Les actions sur les modalités d'accueil des stagiaires se sont renforcées durant cette nouvelle année scolaire. L'équipement est devenu un lieu d'accueil bien identifié par les établissements scolaires mais aussi par les partenaires du quartier.

Nos objectifs :

- Favoriser la réussite scolaire de tous les élèves et faciliter leur insertion sociale et professionnelle par la proposition de stages de qualité
- Accompagner des jeunes en difficultés sur l'ensemble des volets du stage afin de leur permettre de progresser et de prendre confiance en eux
- Faire de ces stages une opportunités d'ouverture sur le monde, sur la vie citoyenne

- 27 stagiaires accueillis d'octobre à avril
- 14 filles, 13 garçons
- Élèves de 3^e, bac pro métiers de l'accueil, bac pro gestion administration, bac pro animation, bac pro électricité, stage pratique BAFA...
- Stages dans le secteur enfance, secteur jeunesse, secteur adulte, régie et maintenance, accueil, aide à la gestion administrative, stages d'observation...
- Accompagnement sur l'inclusion sociale et professionnelle à destination des stagiaires en demande

Le projet « entraide éducative » porté avec SPSF35.

Le partenariat de SPSF35 et de Rencontre et culture a pour but de mettre en place des stages de qualité à destination de jeunes en difficulté, tout en favorisant leur insertion sociale et professionnelle future. Après le stage, les jeunes repartent avec des outils solides afin d'optimiser leurs recherches de stage et d'emploi (passeport du stagiaire, CV retravaillé) et ont appris à valoriser leurs compétences. Grâce aux partenaires présents sur le site de la M.Q.V. et au sein de différents événements, les jeunes saisissent l'importance du réseau et du travail partenarial.

Quelques chiffres :

- 23 stagiaires (d'octobre à avril)
- 16 filles
- 7 garçons

Éléments marquants :

Au mois de novembre 2022, SPSF35 et la MQV ont obtenu un financement de la cité éducative afin de faire évoluer le projet en s'appuyant sur le salariat, et non uniquement l'implication bénévole. Ce financement a permis la création de deux postes en CDD, avec un poste de Référent Entraide éducative de 20H et un poste d'assistant de projets de 8h. Ces deux postes visent l'entraide éducative via l'encadrement quotidien des stagiaires, la mise en place d'actions promouvant les stages et métiers de l'accueil/gestion, ainsi que la sensibilisation des acteurs pouvant offrir des stages enrichissants (Entreprises, associations, institutions).

Répondre collectivement aux besoins, demandes des jeunes

- Local jeunes adultes + de 16 ans : sous l'impulsion des partenaires jeunesse du quartier (WE KER, la MQV et MV, le Relais, BIS, le 4bis) une expérimentation d'ouverture d'un local à destination des jeunes adultes a démarré en janvier 2023. Le projet, soutenu par le dispositif de la cité éducative - est destiné au soutien des initiatives et projets collectifs des jeunes dans le champs de la solidarité. Un accompagnement méthodologique apporté par CopEskemme et Colporterre est le bienvenu pour soutenir des professionnels aux mandats et pratiques professionnelles différents, mais convergents : l'intérêt des jeunes adultes.
- La Main Verte : pour la 6^e année, la déchèterie mobile travaille avec les jeunes du dispositif d'insertion la Main verte, qui proposent un service à domicile d'aide pour le portage de gros encombrants. En échange, chaque jeune a pu bénéficier d'une aide au financement du permis de conduire. Partenaires : la MQV, Le Relais, BIS, Rennes Métropole/SUEZ (opération Déchetterie Mobile), FC Bréquigny (auto-école - formation au permis), le 4bis, Ville de Rennes.
- Coopérative Jeunes de Services : La CJS est un projet d'expérimentation à l'entrepreneuriat collectif mené par une quinzaine de jeunes âgés de 16 à 18 ans, encadré par deux animateurs et un comité local. Implantée sur les quartiers de Ville-jean-Beauregard durant l'été 2022, la CJS Nord a bénéficié d'un soutien de la MQV par la participation des deux chargés de mission jeunes adultes au comité local (recrutement des deux animateurs, repérage des jeunes, soutien logistique durant le déroulé de la CJS...).



En bref:

Rencontre et Culture soutien, accueil :

- Infos collectives emplois en partenariat avec WE KER (Recrutement Mix Buffet, Job été de la ville de Rennes...)
- Journée info-emploi ENGIE-WE KER (septembre 2022)
- « Bus pour l'emploi » – Info job Keolis (octobre 2023)

2.4 – Des maisons pour les adultes et les familles

Une maison de Quartier, c'est un lieu où partager ses passions, transmettre, pratiquer ensemble. Des bénévoles, des animateurs techniciens font vivre leurs passions tout au long de l'année.

Des temps de loisirs animés par les membres, les bénévoles - plus de 200 participants.

Oxygène : La randonnée

Oxygène est parmi les sections de randonnée les plus dynamiques sur le département. Chaque mois, plusieurs randonnées sont proposées, encadrées par les membres. 69 personnes font partie de ce club avec une implication bénévole.

L'Aïkido, les mercredis et vendredis.

Deux membres diplômés encadrent l'Aïkido, un art martial japonais, non violent, qui utilise la force de l'adversaire contre lui. 9 licenciés pratiquent.

Le Yoga du rire : les jeudis et samedis.

Les bienfaits du rire sont reconnus pour la détente. Tel est le programme que propose un manager du rire passionné, impliqué, chaque semaine les jeudis et samedis.

Une vingtaine de participants réguliers.

Une cinquantaine de personnes s'y sont initiées.



Afrodisiak - Danse et cardio, pour les mamans et les enfants.

Trois fois par semaine, des séances de danse et de remise en forme ont lieu à la maison verte. Cette activité est encadrée par Karine et ce dans un cadre convivial. Une vingtaine de participantes.

Art floral

Se divertir en créant des compositions florales sous le signe de l'entraide et de la solidarité. Cette activité réunit une douzaine de personnes à l'année qui ont envie de laisser courir leur imagination, pour une composition à leur image. 6 participants se donnent RDV chaque séance pour réaliser des compositions florales personnalisées.

Atelier d'écriture

À partir d'images, de photos, de jeux de mots, les 7 participants inventent des textes et des histoires. Ces passionnés de mots se retrouvent chaque mardis pour co-construire, partager ensemble leurs écrits.

Le palet - tous les vendredis.

Une activité pour se retrouver tous les vendredis autour de la planche sur le parc du Berry autour du "maître".



Ça tricote de la pelote... et ça papote! les mercredis.

Le mercredi, ça tricote, ça papote, les astuces circulent, pour un temps créatif et convivial... C'est surtout l'occasion de se retrouver pour échanger, créer des liens.

Soirée jeux - vendredi soir une fois par mois.

Deux membres proposent des soirées jeux de société le vendredi soir. L'objectif est de faire découvrir de nouveaux jeux et de passer un moment de convivialité autour du jeu au sens large, en lien avec la ludothèque.

Un nouveau format, les soirées longs jeux, sur des jeux dont les parties durent des heures. Deux soirées ont été mises en place, jusqu'à tard dans la nuit.

Cela permet d'aborder des jeux de longue durée, aux règles plus complexes. Des bénévoles de Toile Ludique viennent en renfort.

Des animateurs techniciens animent leurs ateliers pour transmettre leurs passions.

Des activités ont été suspendues et arrêtées par manque de participants. Théâtre pour enfants et jeunes, anglais. Certaines ont repris de l'élan, comme la danse orientale, les activités bien être, et la pratique de gym douce de gasquet.

Tableau des inscriptions

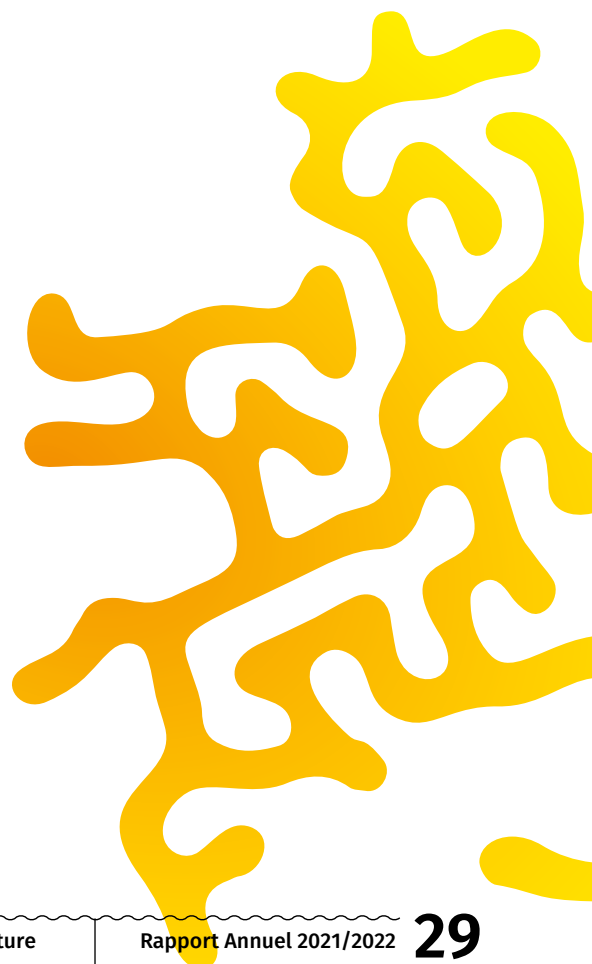
	2019/2020	2020/2021	2021/2022	2022/2023
Aïkido	17	4	6	9
Anglais	6	4	3	-
Art floral	11	1	1	6
Arts plastiques	7	2	2	-
Arts Pla Explo	-	-	4	4
Boxe Thaï	36	28	39	50
Couture	7	6	8	8
Danse Orientale	28	16	16	23
Gym Douce	-	-	-	25
Hip Hop	7	2	3	7
Peinture	17	12	12	14
Poterie	5	5	5	5
Salsa + Bachata	108	30	32	94
Sophrologie	12	13	13	12
Théâtre	7	1	0	-
Yoga	11	10	11	13
Total	279	135	164	270

Après deux années marquées par le covid, les ateliers retrouvent le niveau de fréquentation de 2019. Néanmoins, des ateliers ont été arrêtés faute de participants comme l'anglais, le théâtre.

Des partenariats associatifs pour plus de propositions de loisirs.

La Maison de Quartier établit des conventions de partenariat afin d'enrichir les propositions existantes et facilite l'accueil pour que ces activités enrichissent le territoire.

- Skol Gouren – lutte bretonne - mardi soir.
- LOS LOQUITOS DE LA SALSA - Batchata / salsa - lundis et mercredis.
- Yoga pour tous - du yoga accessible
- OPAR : équilibre et prévention des chutes - tous les jeudis.
- Etre en Forme - Tai chi chuan
- Terre Ciel - Tai chi chuan / Qi gong - mardi et mercredi.
- Cercle Paul Bert JUDO et Jujitsu -
- TURI UKWAK - Théâtre d'improvisation - les lundis.
- Ocho - Tango Argentin les mardis soirs.
- Gosh – photo argentine - toute la semaine.
- Synzhoi - Danse / percussion / chants africain – jeudis soirs.
- Les godilleurs de la flume - Chants de marin -
- Mira Bai - Danses indiennes - Vendredi
- West Rennes Country - danses en ligne - mardi et jeudi
- Rennes musicales - Création de Comédie musicale
- Tintamarre - Compagnie de théâtre.
- Centre culturel Tamoul : samedis matins.
- Un dojo la vie - Karaté - mardis.



2.5 — Des maisons pour les jeunes de plus de 60 ans

Deux ans après, les conséquences de la crise sanitaire sont toujours présentes.

Cette période a éloigné certains adultes et plus particulièrement les seniors des temps collectifs. Cela a pu être observé par une chute de la fréquentation des différents équipements de la part des seniors, et qui s'explique par des stratégies de repli sur soi pour se protéger.

Malgré l'allègement des mesures barrières, les habitudes de collectif n'ont pas pour autant repris. Le sentiment d'isolement sur soi est régulièrement exprimé et fait état d'une souffrance vécue.

Face à cette réalité, la maison de quartier tend à redoubler d'efforts pour :

- renouer les liens avec les personnes les plus isolées,
- permettre le maintien et le développement des activités / animations susceptibles de les concerner.
- garantir un accueil chaleureux et personnalisé.
- Développer les initiatives qui facilitent l'inter-connaissance des membres, des usagers et des salariés.
- Assurer une présence, une veille et une écoute afin d'entretenir une proximité quotidienne.

Les mardis du jeu – club senior

Chaque mardi après-midi de 14h à 17h30, une cinquantaine de personnes se réunissent en salle de danse pour jouer aux cartes, au scrabble, au tarot.... Des petits groupes se forment pour jouer ensemble et partager un moment convivial !

Les moments de convivialité

L'espace hall est un lieu que chaque personne peut, si elle le souhaite, s'approprier pour travailler, se rencontrer, boire un café, échanger sur un projet, rêvasser...

Tout au long de la semaine, cet espace est occupé par divers groupes de personnes, notamment par les seniors, le vendredi matin, jour de marché, pour se retrouver autour d'un café ou partager le repas du midi.



Le club du vendredi

Une fois par mois, un groupe de maximum 18 personnes effectue des sorties culturelles (avec guide).

L'objectif est de se retrouver ensemble pour découvrir des lieux emblématiques / touristiques de notre région. Il s'agit de partager des moments conviviaux, apprendre à se connaître, sortir de chez soi, enrichir ses connaissances culturelles...

Comment fonctionnent ces sorties culturelles ?

Au mois de septembre, l'ensemble des personnes intéressées (une trentaine) se réunit afin de co-décider ensemble les lieux et les dates de sortie pour toute l'année.

Voici la liste des destinations visitées :

- 20 mai : Avranches – 16 personnes
- 24 juin : Saint Malo – 14 personnes
- 30 septembre : Josselin – 14 personnes
- 28 octobre : Jublains – 8 personnes.
- 18 novembre : Dol de Bretagne – 10 personnes
- 16 décembre : Château de la Ballue – 9 personnes
- 17 février : Dinan – 13 personnes
- 24 mars : Dinard – 17 personnes



Le club scrabble

Chaque vendredi, les adeptes du scrabble, des mots triples et des lettres à placer se réunissent pour partager un moment convivial autour du jeu.

Une douzaine de personnes composent ce club chaque vendredi de 14h30 à 17h.



Les activités culturelles ponctuelles

Tout au long de l'année, de nouvelles propositions d'activités / projets sont organisées à destination des seniors :

- des ateliers proposés par le CLIC (centre local d'information et de coordination gérontologique) à la MQV. L'objectif est de venir au plus près des personnes afin de les informer sur les dispositifs qu'elles peuvent solliciter pour faciliter leur quotidien.

Deux séances d'informations ont été organisées :

→ une séance à destination des professionnels de l'accompagnement afin de les sensibiliser / informer sur l'ensemble des partenaires et dispositifs spécialisés pouvant être sollicités en fonction des problématiques rencontrées.

→ une séance à destination des personnes de plus de 60 ans afin de leur présenter les différents dispositifs et/ou professionnels qu'ils peuvent mobiliser au regard de leur situation.

- Une conférence gesticulée « ridée mais pas fanée » organisée avec 3 petits poings (mars 2023) :

La vieillesse entre menace et marché. C'est à partir de ressentis, d'anecdotes personnelles, de l'humour que la conférencière a abordé des idées reçues concernant « les vieux », sur la sexualité, la santé, la maltraitance, la fin de vie, la lutte des âges, la silver économie, la gérontechnologie... La place des seniors dans un monde qui promeut la performance et le jeunisme. « Vieillir est encore le seul moyen qu'on ait trouvé pour vivre longtemps. Vieillir c'est vivre ! »

Une quarantaine de personnes se sont déplacées pour rire, réfléchir, apprendre et passer un bon moment ensemble.



CONFÉRENCES gesticulées

MARIANNE BLIN

VENDREDI 10 MARS 2023 16H À 17H15 ENTRÉE GRATUITE

MAISON DE QUARTIER DE VILLEJEAN

SUIVI D'UN TEMPS D'ÉCHANGE AUTOUR D'UN GOÛTER OFFERT

**LA VIEILLESSE C'EST UNE QUESTION D'ÂGE
AVEC UN PEU DE CHANCE ON Y ARRIVERA TOUS.**



SORTIE

EMPLOI

FORMATION

BOUS PLANS

DAE

Perte Coupe Feu
ne pas encombrer

Job

PETITES ANNONCES



Des repas conviviaux : se retrouver, se rencontrer autour d'un repas!

Depuis le mois d'octobre 2022, une fois par mois, un repas convivial est proposé (40 personnes en moyenne) ayant pour objectif de se rencontrer, de créer des liens, d'échanger, et de partager un bon moment festif et convivial.

Ces temps de convivialité permettent aux participant-es de se retrouver autour d'un bon repas accompagné d'une animation musicale et/ou théâtrale.



3

Une boîte à outils au service du projet



3.1 — Des espaces pour se rencontrer - se réunir

La Maison verte, la Maison de Quartier sont des équipements appartenant à la Ville de Rennes et confiés à Rencontre et Culture par convention. La Maison de Quartier se doit d'être « vivante et ouverte, accueillante », qu'elle invite à la rencontre, qu'elle soit un lieu où se croisent les énergies du quartier et où se mêle les différentes cultures que nous côtoyons.

L'accueil est donc une mission essentielle menée par tous, l'équipe, les partenaires, les membres qui fréquentent l'équipement afin de prendre le temps (qui manque) pour échanger, accueillir, créer du lien les personnes qui franchissent la porte.

Le hall, soutenu par la « Cafet » facilite la cohabitation. Cela ne fait pas tout. Accueillir, se saluer, reconnaître et être reconnu est un enjeu de taille avec une équipe salariée qui a beaucoup évolué ces cinq dernières années.

C'est par les apports de tous, membres, partenaires, salariés, bénévoles que se construit ce sentiment d'appartenance au lieu : un lieu qui est une maison, une famille, un lieu vivant.

Ce lieu, c'est surtout un lieu ouvert du lundi au samedi, soit 56 heures par semaine, le soir jusqu'à 23h en semaine.

Espace de troc (livres et jeux)

Deux espaces de troc permanent sont installés depuis quelques années et ont pu reprendre vie suite à l'allègement des protocoles sanitaires.

Nous avons pu très rapidement ré-ouvrir l'espace troc livre, agrémenter d'un espace de lecture agréable où certains lecteurs n'hésitent pas à s'installer, et dernièrement après constitution d'un stock de redémarrage, la mise en place du troc jeu.

Ces deux espaces fonctionnent de manière autonome, les participants jouant parfaitement le jeu de prendre et donner...

Un espace d'exposition
modulable à souhait



3.2 – La Ludothèque

Il est important de laisser du temps libre aux enfants pour qu'ils jouent seuls, à plusieurs, avec ou sans les adultes. Un enfant a besoin de temps pour se poser et pour imaginer son jeu.

Quand on joue, il se passe beaucoup de choses dans le cerveau et dans le corps. En effet, le jeu est une activité d'ordre physique ou intellectuelle qui va influencer sur les émotions et les comportements. Il convient donc de valoriser le jeu pour ses effets bénéfiques.

Les enfants stressés sont souvent très agités. Jouer leur permet de se poser et de retrouver des chemins plus doux pour les apaiser.

La ludothèque, maillon essentiel du projet de Rencontre et Culture, mène des actions autour du jeu, ouvert à tous et toutes. Lieu neutre qui favorise et permet le jeu libre sur place, et en accord avec la Charte de qualité des ludos, elle contribue à renforcer le lien parents-enfants.

Le jeu est un vecteur de rencontre entre les personnes. L'aménagement du lieu, l'accueil, y sont primordiaux pour favoriser l'échange entre les personnes, la convivialité et de ce fait, la construction du lien entre toutes les générations qui la fréquentent.

Ce savoir-faire reconnu est un levier pour entrer en contact avec les habitants qui ne fréquentent aucune association. Nous intervenons régulièrement à la Maison Saintonge animée par le Secours Catholique, qui accueille des familles isolées du secteur Guyenne ou lors des journées "Bien-être" avec Educ Ustawi, le festival Tilibora avec Solidarité Partages et Savoirs-faire ou l'expérimentation portée avec l'association Bougainvilliers. Aussi, la ludothèque propose des animations jeux dans les écoles lors de rencontres petits déjeuners avec parents, enfants et institutrices de Chédid.

C'est aussi un lieu ressource pour les familles et les professionnels. La ludothèque est connue pour la diversité de ses propositions et est régulièrement sollicitée pour soutenir des événements sur le quartier. Sont proposés des jeux en lien avec le thème comme la fête de l'Écocitoyenneté en juin, l'inauguration Berry Plage ou le projet "Partir en Livre" avec la bibliothèque en Juillet.



Une ludothèque est un espace de médiation culturelle, au vu de sa proximité avec le public. Elle offre l'opportunité de découvrir des événements culturels ludiques comme le Festival "Rennes en jeux" organisé en Février par la Toile Ludique au Couvent des Jacobins, mais aussi des actions comme la "Nuit de la Lecture" des bibliothèques de Rennes.

Aux côtés de son activité quotidienne soutenue, elle initie des événements propres comme la Fête du jeu ou la Fête de la Maison de Quartier en juin avec l'aide de stagiaires ou bénévoles. Régulièrement des soirées jeux en familles sont organisées le vendredi en s'appuyant sur une équipe de bénévoles.



Ludothèque : Un lieu pour apprendre autrement, en jouant : l'accueil de classes et groupes

Dans des classes parfois très hétérogènes du point de vue du niveau des élèves, la question de la motivation de tous les élèves est un enjeu primordial.

Pour cela, le jeu propose une forme de pédagogie innovante, la pédagogie du détour, qui par des parcours ludiques, vise à amener les élèves à apprendre autrement et la ludothèque devient alors une ressource et une alternative intéressante pour les enseignants ou les éducateurs.

Les équipes enseignantes des 4 écoles maternelles ou élémentaires du quartier :

- Chédid
- Guyenne
- Sonia Delaunay
- Jean Moulin dont 1 classe U.P.E.A.A. des enfants allophones en élémentaire développent des actions avec la ludothèque.

La proposition pédagogique est reconnue par des structures accompagnant des publics présentant des difficultés et/ou des handicaps :

- 1 groupe du CPEA-CMP de Villejean (enfants suivis par des infirmières et pé-dopsychiatres),
- des Instituts Médico Éducatif (unités adaptées aux enfants et aux jeunes présentant des troubles du spectre de l'autisme).
- 1 fois par mois en complémentarité, un temps est proposé aux collégiens dans le cadre de l'accompagnement à la scolarité des collégiens CARES.

« Jouer un plaisir nécessaire ! »

La ludothèque est un espace où le plaisir de jouer demande du temps.

L'équipe accompagne ce temps indispensable aux enfants et aux plus grands. Dans cet esprit, nous accueillons durant les vacances les centres de loisirs du quartier :

- Centre Social,
- Cercle Paul Bert,
- Centres de loisirs Ville de Rennes.

Heures d'ouverture tous publics hebdomadaires de la ludo

Périodes scolaires	Vacances scolaires	L'été (juillet)
12,5h	8,5h	9h

2022 :

- 615 heures d'ouverture et d'animation tous publics
- 132 heures d'accueil et d'animation pour des publics spécifiques

3.3 – L’Espace Public Numérique

L’espace public numérique, EPN, vise l’animation, la médiation numérique et la fabrication numérique. L’enjeu est de taille sur un territoire où la fracture numérique s’exprime par de l’illectronisme, le non accès au matériel, l’usage juste ludique.

La redynamisation de l’espace numérique se confirme par :

- l’ouverture de nouveaux ateliers dédiés aux adultes
- une très forte augmentation de fréquentation de la jeunesse
- de nouvelles interventions en milieu scolaire

Les formations adultes/seniors

Les adultes et seniors sont particulièrement concernés par la fracture numérique.

Des formations sont proposées afin d’acquérir les bases informatiques ou sur smartphone. Ces formations sont davantage plébiscitées par le public senior. La préoccupation principale reste l’autonomie numérique (pour les démarches administratives et quotidiennes).

L’espace numérique est également fréquenté par des jeunes adultes et des personnes membres d’associations diverses. Le souhait est d’être accompagné sur la création d’outils de communication ou sur des outils facilitant la vie associative. Un atelier « Affiche et flyers » a été créé en cours d’année.

Quelques femmes ont souhaité se former aux technologies numériques (impression 3D et découpe laser). L’accès à ces technologies se fait dans des fablab, des lieux fréquentés majoritairement par un public masculin diplômé. Pour des habitantes de Villejean non diplômées, l’accès en est difficile. Ce fut l’occasion de créer deux groupes de travail constitué de jeunes femmes pour s’approprier les outils de fabrication manuelle et numérique au fablab de Rennes 2 (Edulab).



- **Atelier « Initiations à l’informatique »** : Des sessions de 6 séances d’1h30 pour apprendre l’informatique. De septembre à mars, il y a eu 3 temps de formations. Au programme : apprendre à utiliser sa tablette, télécharger des applications sur son smartphone, mettre à jour son ordinateur, envoyer des mails, trier ses documents, etc.



- **Atelier « affiches et flyers »** : Un nouvel atelier hebdomadaire de créations multimédia pour adulte les jeudis de 16h à 18h. Au programme : création de sites internet, de blog, d’affiches, de flyers et de logos.
- **Atelier « créations numériques »** : Un atelier hebdomadaire de créations multimédias pour adulte, les mercredis de 18h00 à 20h00. Au programme : graphismes et dessins numériques, montages vidéos et montages photos.
- **Initiation aux technologies numériques** : Sur 6 après-midis, deux groupe de femmes se sont initiés à la découpe laser au fablab. Elles y ont réalisé des objets décoratifs en bois, des panneaux de signalétique, des cartes de visite gravées et des patrons de coutures.

Nombre de participants au cours de l'année	Femmes	Hommes	Total
Atelier d'initiations (3 sessions de septembre à mars)	8	1	9
Atelier Affiches et flyers	6	0	6
Atelier Création numérique	5	4	9
Initiations aux technologies numériques	7	0	7



Fréquentation	Femmes	Hommes	Total
S'initier à l'ordinateur	26	24	50
S'initier au smartphone	8	3	11
Bureautique	-	-	26
Démarches administratives	21	27	48
Soutien aux associations *	8	9	17
Création de site internet et utilisation des réseaux sociaux	-	-	9
Total de la fréquentation	-	-	161
Nombre de participants	-	-	65

Accompagnements individuels

En dehors des temps d'ateliers collectifs, de juin à mars, 161 rendez-vous ont été pris (65 adhérents et 9 associations).



Fréquentation (de juin à mars)	Femmes	Hommes	Total
Devoirs	73	28	101
Films et réseaux sociaux	29	4	33
Activités artistiques (dessin, BD, musique)	32	61	93
Activités scientifiques (robotique, codage, ...)	0	33	33
Jeux vidéos	6	153	159
Fréquentation totale	138	279	419
Nombre de participants	45	59	104

Les activités en périodes scolaires : Atelier jeunesse

La fréquentation de la jeunesse a bondi cette année et a été multipliée par 4.

(fréquentation : 417 fréquentations cette année contre 122 l'année précédente). L'espace numérique disposant d'une capacité d'accueil limitée, il est fréquent que l'accès ne soit pas possible.

La fréquentation jeunesse est très genrée. Les filles viennent à l'espace numérique majoritairement pour les devoirs et les garçons pour des activités de divertissement.

L'atelier jeunesse, sans inscription et gratuit, du mercredi (14h-16h) est très fréquenté.



- **Atelier manga** : Un atelier de dessin et d'informatique, les mercredis de 16h à 18 h. Au programme : dessin traditionnel et numérique, initiation à la 3D et création de BD.
- **Atelier du samedi** : Suivi de projets, robotique, devoirs, montage vidéo, mini-reportages, initiation à la robotique, initiation au code, création de petit jeu vidéo, diaporama, enregistrements sonores, interviews documentaires.
- **Sortie au Festival « l'Art et la main »** : Deux sorties ont été proposées le samedi. En janvier, les jeunes ont pu s'initier à la soudure, au dessin numérique et autres techniques d'artisanat d'art au Festival « l'Art et la main » organisé par le Cadran.

Nombre de participants au cours de l'année	Femmes	Hommes	Total
Atelier Manga	-	-	6
Atelier du samedi	-	-	73
Sortie au Festival l'art et la main (janvier)	0	5	5

⌋ Périodes de vacances : Temps de création numérique.

Des ateliers sont proposés pendant les vacances scolaires. C'est l'occasion de s'initier à de nouvelles techniques : robotique, dessin numérique, retouche photos, etc.



Nombre d'inscrits	Femmes	Hommes	Total
Atelier gravure (au fablab de Rennes2) (vacances d'été)	1	3	4
Atelier de création de jeu vidéo (vacances d'été)	4	0	4
Atelier de retouche photo (vacances de la Toussaint)	1	-	-
Atelier dessin numérique (vacances de février)	3	1	4
Atelier de robotique (vacances de février)	0	5	5

Enfance et numérique.

Les interventions numériques avec l'enfance ont été élargies en 2022-23 avec le centre de loisirs. Mais l'espace public numérique s'est également adressé à de nouveaux partenaires.

- **Projet vidéo** avec les enfants du CMP/CPEA de Villejean
- Projet de **création de jeu de société** avec 2 classes de CM1/CM2

Pendant les périodes de vacances, les enfants ont participé à un atelier « trucage photo », un atelier « portraits retouchés et encadrement » et un atelier « dessins 3D ».

L'espace numérique a aussi proposé deux sorties destinées aux enfants et jeunes. En juillet, les enfants ont visité l'Edulab Pasteur et ont découvert le stop motion. En septembre, les enfants ont visité le Festival Fabrique et ont testé des activités de réalité virtuelle et de stop motion.

- Atelier de la fête de l'hiver : **découverte de la stop motion**
- **Atelier vidéo** pour des enfants du centre de loisirs.

Nombre d'inscrits	Femmes	Hommes	Total
Sortie à l'Edulab Pasteur	7	8	15
Sortie à Fabrique	1	6	7
Ateliers de dessin 3D	-	-	8
Ateliers de portraits retouchés	-	-	10
Ateliers vidéo CMP/CPEA Villejean	0	7	7
Ateliers trucage photo	-	-	5
Interventions scolaires	2 classes		46
Atelier de stop motion (à la fête de l'hiver)	5	2	7



Les partenaires

L'espace numérique de la Maison de Quartier travaille en lien avec des associations et des partenaires institutionnels. L'Association SPSF35, l'EPN du Cadran, le réseau Bug et le GT inclusion numérique du quartier Villejean-Beauregard, Si on s'alliait.

Si on s'alliait a proposé à partir de janvier 2023, des permanences ouvertes pour l'accès aux droits numériques, les mardis et jeudis. Dotée d'une équipe de bénévoles et de militants convaincus, cette action répond à un problème majeur qui est la difficulté rencontrée pour les démarches administratives en ligne et l'inadéquation des offres.

3.4 – La salle de spectacle

La salle de spectacle est un des outils essentiels à la vie de l'association.

Non spécialisée, non programmatrice, elle privilégie les actions culturelles amatrices par un accueil et un soutien à l'organisation.

C'est un espace adapté également à la tenue de conférence, de meeting.



En 2022, la salle de spectacle a été mise à disposition une centaine de fois, pour des conférences, des soirées débats, des résidences d'artistes, de la danse, des concerts, mais également pour la première fois, un Gala de MMA.

L'enjeu de la salle de spectacle est d'accueillir en priorité des dynamiques amatrices, afin de valoriser toutes les cultures qui s'expriment et se vivent sur le territoire.

De Girls Disorders, concert de punk féminin, à Big Up pour mettre les rappeuses au premier plan, des projections d'Aventure au bout du monde au ciné débat sur la Sociale, ou bien débout les femmes, il ne faut pas chercher la patte d'un programmeur ou d'un directeur artistique, mais plus y déceler des rencontres et des synergies qui donnent vie à ces soirées.





4

Des maisons pour soutenir les initiatives



4.1 – Les initiatives portées par des jeunes adultes (Mission jeunes adultes)

Rencontre et Culture a fait le choix d'accompagner les jeunes adultes du territoire sur deux volets, l'insertion sociale et professionnelle mais également sur l'accompagnement de leur projet.

Les quartiers populaires, et leurs jeunes habitants sont régulièrement caricaturés, discrédités. L'enjeu est de rendre possible la mise en place de projets ambitieux, valorisant pour le territoire et les jeunes adultes.

Big up 2 - 6 mai.

Pour sa seconde édition, la soirée **Rennes de la nuit, Big Up** réinvestit la Maison de Quartier.

Un collectif de jeunes femmes villejeannaises, le collectif **Nous toutes 35** est accompagné par Rencontre et Culture dans la mise en œuvre du projet. Des rencontres régulières permettent d'avancer dans l'organisation. Il s'agit d'un événement en deux temps organisé par un collectif de jeunes femmes villejeannaises en étroite collaboration avec le collectif **Nous toutes 35**. L'après-midi, un forum associatif est programmé pour permettre au public d'avoir un éclairage informatif et émancipateur sur les questions des discriminations et des mouvements féministes qui animent le quartier et la ville de Rennes. À ce titre sont invités **Kuné, Nous toutes 35, Gras Politique, La Bulle...** La soirée a pour ambition de mettre à l'honneur le rap féminin. Une première partie s'articule autour d'une scène ouverte entièrement dédiée aux jeunes femmes et aux minorités de genre. Elle est suivie d'une programmation de quatre artistes: **LBLK, Ryaam, La Valentina, R'may**. Des stands de prévention liée à la sexualité, aux usages de drogues et à la consommation d'alcool sont proposés par de nombreuses associations.



Histoires coloniales et transmission

Suite à la première édition de ce cycle dédié à la guerre d'Algérie, des membres de Rencontre et Culture ont souhaité organiser ce second volet sur Mayotte et les Comores. Un événement programmé dans le cadre de **Rennes au Pluriel avec le soutien de la MIR, du Centre Avicenne et de Média Parks**. Le Cycle histoire coloniale et transmission s'articule sur trois temps forts : la projection d'un film en présence du réalisateur, un temps de présentation des réflexions porté par des experts (historien, auteur, journaliste, associations...) suivi d'un échange avec le public. Ce groupe a eu pour mission de sélectionner un film parmi 4 proposés. Leur choix s'est porté sur « L'ivresse d'une oasis » de **Hachimiya Ahamada**.

Les habitants d'origines comoriennes et mahoraises sont nombreux à Villejean. L'histoire de cet archipel reste mal connue et sa séparation avec Mayotte en 2009, devenu DROM (Département et Région d'Outre- Mer) l'est encore moins.

Il ne s'agit pas de retranscrire les romans nationaux mais bien d'aborder l'histoire à travers le regard intime des familles d'ici et de l'archipel.

Cet événement a pour ambition de :

- Faire un état des lieux de la transmission de ce pan de l'histoire de France et des Comores au sein des familles comoriennes, mahoraises et françaises de l'hexagone.
- Apporter des éléments de réponses à des jeunes qui se questionnent sur leur identité
- De découvrir et d'informer un large public sur cette histoire qui nous concerne tous et qui marque encore l'actualité.

HISTOIRE COLONIALE ET TRANSMISSION
MAYOTTE & LES COMORES

PROJECTION DÉBAT
GRATUIT - BUFFET OFFERT

Documentaire "L'ivresse d'une oasis" de Hachimiya Ahamada

Hachimiya Ahamada Réalisatrice
Nadjma Ahamada Halidi Doctorante en Histoire contemporaine
Mohamed Nabhane Ecrivain

11 MAI 2023 - 18H30

Logos: Association Rencontre et Culture, Centre Avicenne, Média Parks, Kennedy ou Villejean Université, Rennes Métropole.



Soirée Karaoké Challenge.

Asma a souhaité ouvrir un peu plus la brèche festive post Covid en organisant une soirée Karaoké conviviale et inter-générationnelle. Il n'était pas question pour elle de présenter aux habitants une soirée classique. C'est pourquoi elle a imaginé avec l'équipe de la MQV différents « Challenges » qui favoriseraient la rencontre et l'échange de fous rires. Cette soirée réservée initialement à 22 personnes maximum a été victime de son succès puisque 25 personnes du quartier et des alentours âgées de 7 à 80 ans se sont inscrites (mères célibataires avec leurs enfants, étudiants, retraités, un groupe de personnes ayant entre 30 et 50 ans...). Au cours de la soirée un groupe de jeunes de la Maison Verte a décidé de rejoindre le Karaoké Challenge pour couronner ce beau moment. Cette proposition de projet atypique a suscité un fort engouement et une mobilisation de l'équipe des Maisons pour le bon déroulement de cette action qui nous fait languir en attendant la prochaine...



Group'art

Depuis le mois d'octobre 2022, 3 jeunes adultes bénéficient d'un accompagnement individualisé et collectif dans le développement de leurs projets artistiques. Ce groupe est en cours d'écriture d'un court-métrage qui traite de l'homophobie et de la santé mentale. Ces thèmes font échos à des injustices dont elles ont été témoins. Pour alimenter leur écriture elles ont fait la rencontre de jeunes hommes victimes d'homophobie et de personnes ayant développé des troubles psychiques (crise d'angoisse, hypersensibilité...)

Mais aussi, l'accompagnement d'un collectif ACU crew, de danseurs de K pop, de jeunes qui organisent un concert à l'UBU.



4.2 – Soutenir les initiatives des partenaires associatifs et collectifs habitants.

Un axe prioritaire du projet de Rencontre et Culture a été de renforcer son ancrage dans le territoire, en soutenant les initiatives collectives habitantes, renforcer notre positionnement de “Faire ensemble” plutôt que faire pour, ou à la place.

Voici quelques soutiens, partenariats qui sont mis en avant par la complémentarité et l'intérêt pour le territoire.

La Maison Internationale de Rennes - L'initiative citoyenne européenne - Dignity In Europe.

Dans le cadre de la Fabrique Citoyenne, La MIR a été sollicitée afin d'animer une proposition dans le champ de la solidarité internationale. Associée à la Maison de Quartier, ce projet s'est co-construit avec comme point de départ les collégiens de Rosa Parks. Ces derniers ont choisi le thème des migrants en Europe et ont pu étudier en histoire-géo, les difficultés structurelles qui empêchent une arrivée digne. Leurs propositions ont été entendues par des habitants, associations, des militants et ont été traduites dans le format d'une ICE, avec le soutien précieux de Rennes Europe 35 et de la Ville de Rennes.

La proposition des collégiens a remporté le vote des Rennais en mai 2022.

La proposition d'ICE a été validée comme recevable par la Commission Européenne.

Une délégation rennaise, avec Madame la Maire, s'est rendue à Bruxelles pour défendre et présenter l'I.C.E.

À compter du 14 avril 2023, une année nous est accordée pour recueillir 1 million de signatures.



Solidarité Partage des Savoir-faire :

Le partenariat avec SPSF35 a débuté par le soutien à l'organisation d'un gala contre le cancer en 2018. Aujourd'hui, face à différents enjeux du territoire, la collaboration s'est étendue à différents axes autour de la santé, par le sport, le bien manger, mais également autour de l'égalité des chances et la réussite scolaire des jeunes lycéens en filière pro.

La journée Jinad, 6 mai journée de l'inclusion numérique et de l'accès aux droits est l'illustration de la richesse de cette collaboration.

A Villejean, une chorale d'habitants s'organise ! venez y participer !



DANS LE CADRE DE L'INAUGURATION DE FRESQUE ARTISTIQUE À LA MAISON DE QUARTIER LE 26 NOVEMBRE - UN GROUPE D'HABITANTS ORGANISE UNE CHORALE - VOUS ÊTES LES BIENVENU(E-S).

LA CHANSON RETENUE EST "YA KA TOUT CHANGER" D'ALAIN SCHNEIDER

LES RÉPÉTITIONS AURONT LIEU (14H-16H) : 10, 18 ET 24 NOVEMBRE À LA MAISON DE QUARTIER !

POUR PLUS D'INFORMATION, CONTACTER : 0769298190

Yapok – l'histoire d'une fresque et d'une dynamique habitante.

En plein été, des habitants fréquentant le square Zamenoff et le jardin des noisettes ont interpellé la Mairie de quartier pour solliciter l'embellissement du mur du local de stockage de la Maison de Quartier. Verdî par les arbres, ce mur donne sur le parc et les fenêtres de l'Ephad. Cette sollicitation a croisé le chemin de la Fabrique citoyenne et du collectif Safari Graffiti, projet voté à l'échelle de la ville pour réaliser 26 peintures murales, un abécédaire animalier. Pour accueillir ce projet, une vingtaine d'habitants soutenue par la MQV s'est mobilisée pour constituer une chorale éphémère. L'objectif fut de se rassembler pour chanter ensemble une chanson personnalisée pour l'événement.

Ce projet de chorale a permis de créer un collectif à la fois d'habitants et de collectifs, avec des résidents de l'Ephad de Villejean afin de se réunir autour du vernissage de cette fresque qui illumine le square par son Yapok.

Maryvonne / Robert : "En tant qu'habitants de Villejean, nous aimons notre quartier, raison pour laquelle nous nous sommes mobilisés pour participer à l'inauguration de cette fresque. Lorsqu'une initiative est prise pour embellir notre quartier, nous nous sentons concernés. Cela nous enchante et, c'est en chanson que nous voulons exprimer notre contentement."



BRADERIE
Collectif des Habitants Dimanche 4 Sept

**QUARTIER DE VILLEJEAN
PLACE DU MARCHÉ**

Restauration et Buvette sur place

Renseignements au 02 99 59 04 02
Réservation obligatoire/Maison de Quartier à Partir du Samedi 25 Juin de 14 h à 18 h
5 Euros l'emplacement + 1 place Parking ou équivalent

Braderie

La braderie de Villejean a repris du service en 2022, après 2 années d'arrêt. Le collectif d'habitants s'est reconstitué pour organiser cette nouvelle édition. Une vingtaine de bénévoles impliqués ont organisé chaque étape jusqu'au jour J, le 2 septembre.

- 300 emplacements vendus aux bradeurs
- des milliers de visiteurs
- du soleil

La recette pour une braderie reconnue !



L'association Educ Ustawi - Une action de proximité pour l'égalité des chances et la solidarité.

L'association intervient dans le champ de la réussite scolaire, de la lutte contre les inégalités à l'école, du bien être des femmes... Educ Ustawi s'implique dans les murs de la Maison de Quartier avec le soutien des équipes pour mener à bien ses actions d'envergure : journée bien-être, Gala d'Educ Ustawi, le 8 avril 2023.

Bougainvillier : Palmier Calin - L'insertion sociale des mams du quartier.

L'association Bougainvillier questionne le manque de places en crèche et la nécessité de travailler la question de garde des enfants, et de l'insertion sociale et professionnelle notamment des mères. Dans l'idéal, un projet de crèche est souhaité, Palmier Calin, qui à la fois répondrait à ce besoin de garde et l'enjeu de l'insertion pour les parents.

Dans cette perspective, une expérimentation, démarrée en novembre 2022, est pilotée pour deux temps en matinée, d'accueil parents / enfants, au sein de la ludothèque. Ce projet se poursuivra en octobre avec le renfort d'une éducatrice de jeunes enfants mis à disposition par l'association ParenBouge. Une trentaine de familles a fréquenté ces temps d'accueil.



Le collectif Kuné : Ensemble, faire, réfléchir, avancer.

Kuné en esperanto, cela signifie Ensemble. Ce collectif est constitué de femmes et d'hommes qui ont décidé de s'occuper de leurs affaires, de valoriser leurs compétences et savoirs. Tout au long de l'année, Kuné organise des temps forts, des rencontres, des cuisines de Cheffes solidaires et autres actions qui rassemblent et réunissent.

Ma culture à toi - éduquer à la différence pour lutter contre les discriminations.

Nouvellement domiciliée à la Maison de Quartier, cette association vise par différentes actions à la sensibilisation à la différence dès le plus jeune âge, qui reste le meilleur moyen de lutter contre le racisme et la discrimination.

Nous toutes 35 - se rassembler pour l'égalité.

Nous toutes est un collectif féministe et antiraciste. Ce collectif a organisé et porté l'événement Big Up 1 et Big up 2, et s'ancre dans le quartier de Villejean par une implication qui laisse la place aux habitants.

Tilibora

Pour la huitième année consécutive, le festival Tilibora soutenu par des associations du quartier s'est déroulé à la MQV en mars 2023. Musique, repas convivial et musical ont rassemblé plus de 180 personnes pour cette nouvelle édition.

Nous féministes 35 est une nouvelle association, implantée à Villejean et à la Maison de Quartier. Son ambition est de soutenir les femmes concernées par les violences sexistes, intrafamiliales, liées à leur genre. L'action de Nous féministes 35 vise les femmes éloignées des organisations et institutions.

La Fethar

La fédération de théâtre amateur propose chaque année une pièce de théâtre amateur, accessible dont l'entrée est gratuite pour les membres et les habitants. Une centaine de personnes ont participé.

L'espace cadeaux solidaires

Pour la deuxième année consécutive, un collectif d'habitants s'est mobilisé pour organiser une collecte de dons afin de permettre à toute personne de pouvoir offrir des cadeaux pour les fêtes, dans un principe de réciprocité. Une vingtaine de bénévoles compose le collectif. Une quantité impressionnante de dons a été récoltée, qui a pu être distribuée durant deux journées dans le hall d'accueil. Plus d'une centaine de familles ont fait le déplacement.



4.3 – Accueillir les initiatives d'acteurs du territoire à destination des habitants.

La Maison de Quartier, la Maison verte proposent des services de location de salles, de matériel, pour les associations, partenaires du quartier.

Elle permet à de nombreuses associations de réserver des espaces pour tenir leurs rencontres, réunions, assemblées.

En 2022, la maison de quartier a enregistré plus de 5 900 réservations d'espace tout confondu. La moitié sont des réservations effectuées par la Maison de Quartier elle-même. Un quart concerne les conventions de partenariat. Le dernier quart représente à part égale, les locations et les mises à dispositions gratuites.

Plus de 600 locations d'espaces à destination de non adhérents

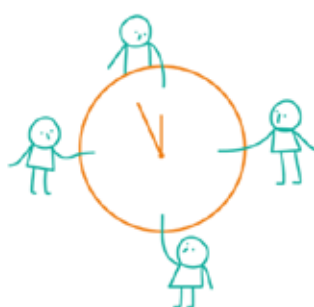
L'association Rencontre et Culture travaille à rendre disponibles autant que possible ses espaces pour des causes solidaires, répondant à des vulnérabilités repérées sur le territoire.

- Cresus : L'engagement pour le désendettement.
- Langue et communication : cours de français langue étrangère
- Pimms : Permanence de médiation.
- Cité médiation : prévenir les conflits de voisinage.
- Siléa : lutter contre l'analphabétisme.
- Si on s'alliait : des permanences numériques.
- Association Santé Villejean Beauregard : des actions santé.
- ESS cargo : Permanence pour la promotion du réseau d'entraide et l'implantation d'une monnaie temps, pilotée par ESS Cargo.
- CLIC Rennes : Des permanences ponctuelles pour bien vieillir.
- UAIR : des permanences de proximité pour soutenir l'insertion sociale et professionnelle.

Leur implication enrichit le territoire Villejeannais par des propositions riches, portées par un tissu associatif militant.



SI ON S'ALLIAIT?



**GROUPE D'ENTRAIDE
VILLEJEAN KENNEDY BEAUREGARD**

porté par  ESS Cargo & Cie



5

Faire vivre le projet associatif



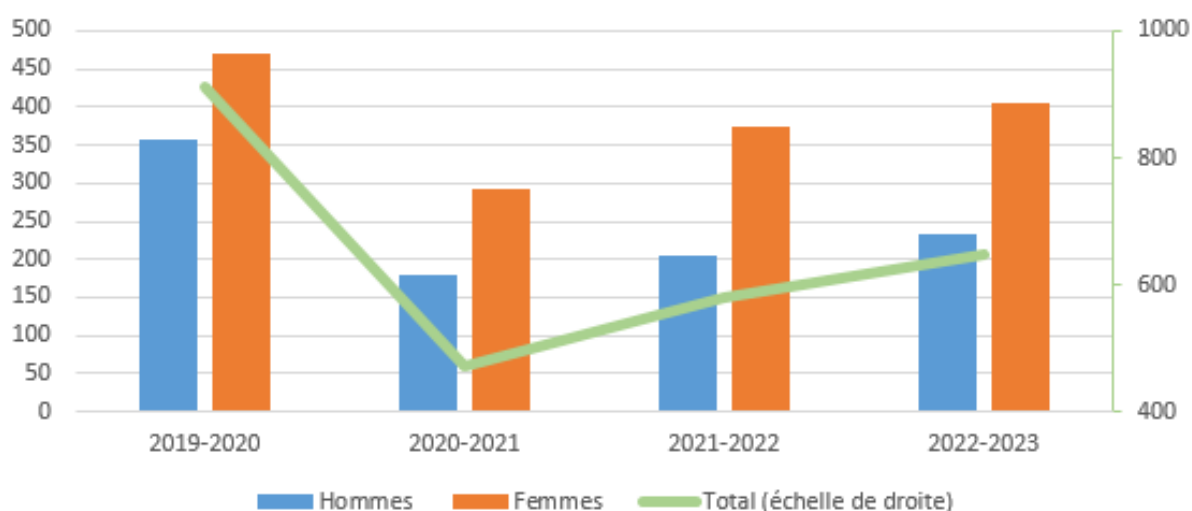
5.1 – Les adhérents

Après une reprise marquée l'an passé faisant suite à la chute des adhésions lors de la période de crise sanitaire, le nombre d'adhérents augmente de nouveau. L'association Rencontre et Culture compte désormais **649 adhérents individuels**¹ contre 579 l'année dernière, soit une hausse de 12%. Pour rappel, la maison de quartier de Villejean et la Maison Verte avaient perdu près de la moitié de leurs adhérents entre 2019-2020 et 2020-2021.

Il est à noter qu'à l'heure où s'écrit ce rapport d'activité, le nombre d'adhérents n'est pas définitif pour l'année 2022/2023. Les inscriptions aux centres de loisirs ou à certaines activités peuvent encore accroître le nombre d'adhérents, d'ici la fin de la saison, de plus d'une centaine de membres.

¹ Le recensement des adhérents est en date du 23 Mars 2023.

Evolution Nombre d'Adhérents depuis 2019



Avant d'étayer quelque peu les données sur les adhésions à Rencontre et Culture, il convient de distinguer tout d'abord les notions d'adhérents et d'usagers. Si le nombre d'adhérents traduit le dynamisme des activités proposées par l'Association Rencontre et Culture, il ne reflète pas la fréquentation réelle de nos équipements.

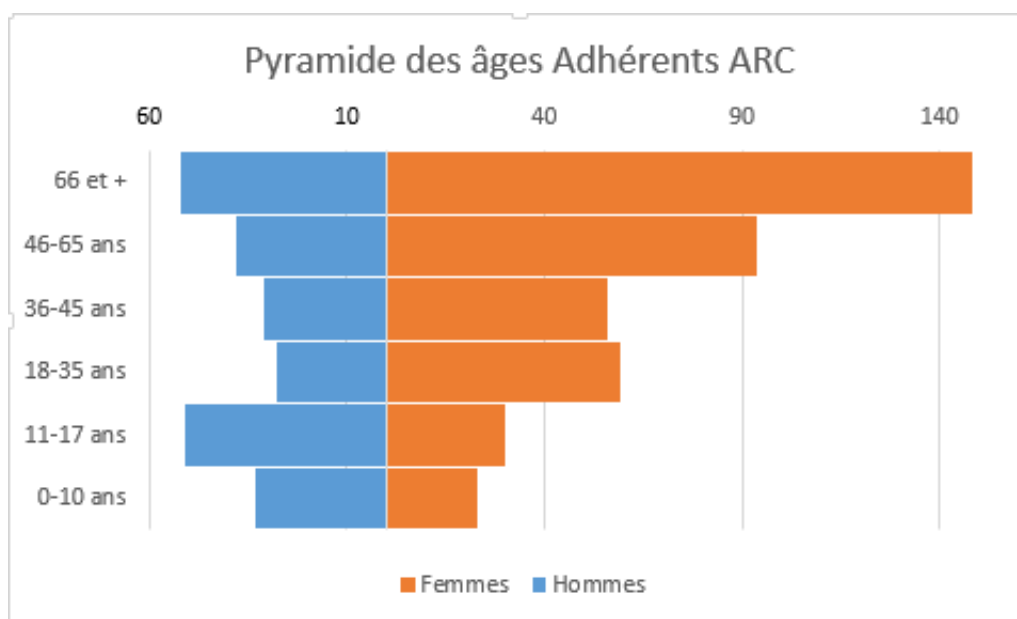
En effet, les habitants du quartier venant en simple visite par exemple le vendredi matin pour prendre un café ne sont pas forcément adhérents. Il en est de même pour les personnes assistant aux spectacles de la maison de quartier, les participants qui viennent ponctuellement à des réunions associatives, etc. L'année particulièrement riche en événements que nous connaissons ne saurait donc s'interpréter uniquement au regard des données sur les adhésions.

Plusieurs constantes se dégagent quant à nos adhésions d'un point de vue d'ensemble. D'une part, la proportion homme/femme se reproduit quasi à l'identique d'année en année avec une part de 60% de femmes parmi les adhérents.

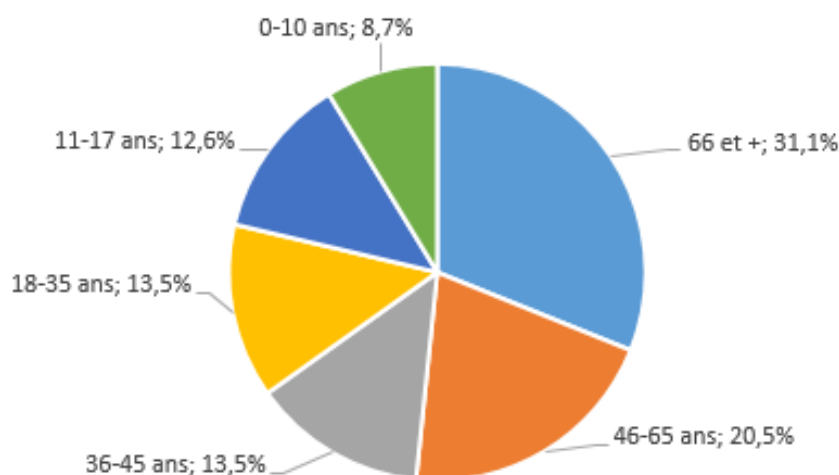
Autre réalité, chaque année se sont près de la moitié de nos adhérents qui se renouvellent. Ainsi par rapport à la saison dernière, l'association compte 367 nouveaux venus parmi ses membres. On peut remarquer que ce sont les adhérents de moins de 35 ans qui se renouvellent davantage. Ainsi, les trois quarts des 11-35 ans sont des nouveaux adhérents par rapport à l'année dernière.

On peut noter également qu'un nombre non négligeable d'adhésions se sont faites par simple désir de devenir membre de l'association, par adhésion aux valeurs de Rencontre et Culture. On peut estimer à une cinquantaine ces adhésions d'« appartenance », voire de « soutien » à l'association.

Cette augmentation du nombre d'adhérents est due à la bonne dynamique de nos ateliers. Le nombre de participants aux ateliers proposés par Rencontre et Culture augmente de plus de 30% depuis l'année dernière, passant de 323 inscrits à 434 participants. Pour exemple, les ateliers de Boxe Thaï et de Danse Orientale connaissent un rebond significatif de leurs inscrits cette année. On peut souligner aussi la bonne tenue des clubs comme le Club Oxygène ou le Yoga du Rire. Le recours aux différents dispositifs d'aides à la prise en charge aux frais d'inscription – en hausse – a permis de contribuer à cette amélioration.



Adhérents par tranches d'âge

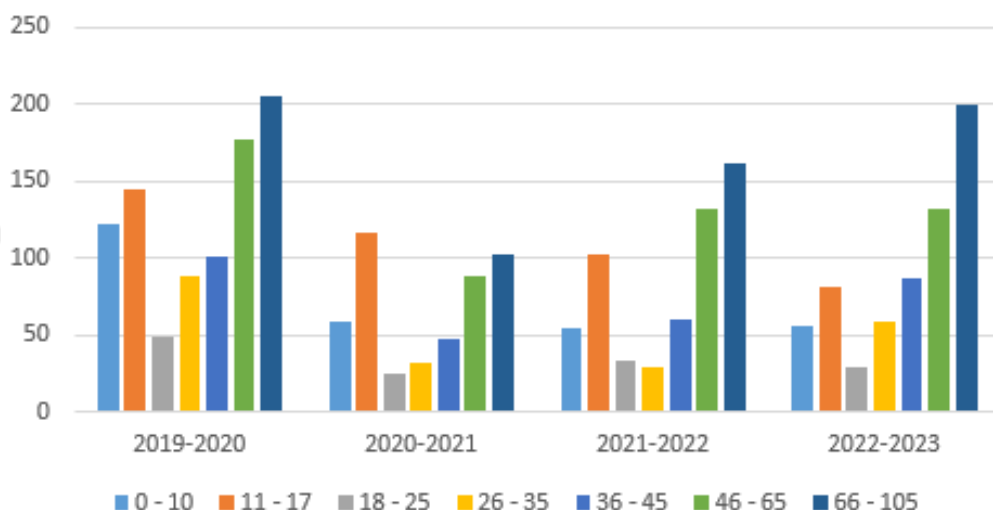


Au regard de l'âge, on remarque toujours une proportion importante des plus de 66 ans qui représentent près d'un tiers des adhérents. Une proportion en légère hausse par rapport à l'an passé (31% contre 27%). Parmi les autres évolutions notables, on peut remarquer **une hausse la part des 18-35 ans et une baisse plus marquée des 11-17 ans**

En valeur absolue, on peut observer cette augmentation du nombre de « Seniors » parmi nos adhérents (162 en 2021-2022 et 200 cette saison). Aujourd'hui, le nombre des + de 66 ans a retrouvé son niveau d'avant crise sanitaire. La dynamique souhaitée par la création du poste Animation vie sociale y a contribué favorablement. On remarque également l'importante augmentation des 26-35 ans dont le nombre a doublé d'une saison à l'autre (ils sont cette saison 58 contre 29 en 2021-2022).

Photographie à un « instant t », la pyramide des âges met en évidence le poids remarquable des femmes parmi les seniors. Ainsi, **près des trois quarts des adhérents âgés de plus de 66 ans sont des femmes** : elles sont 148 sur 200 personnes de 66 ans et plus.

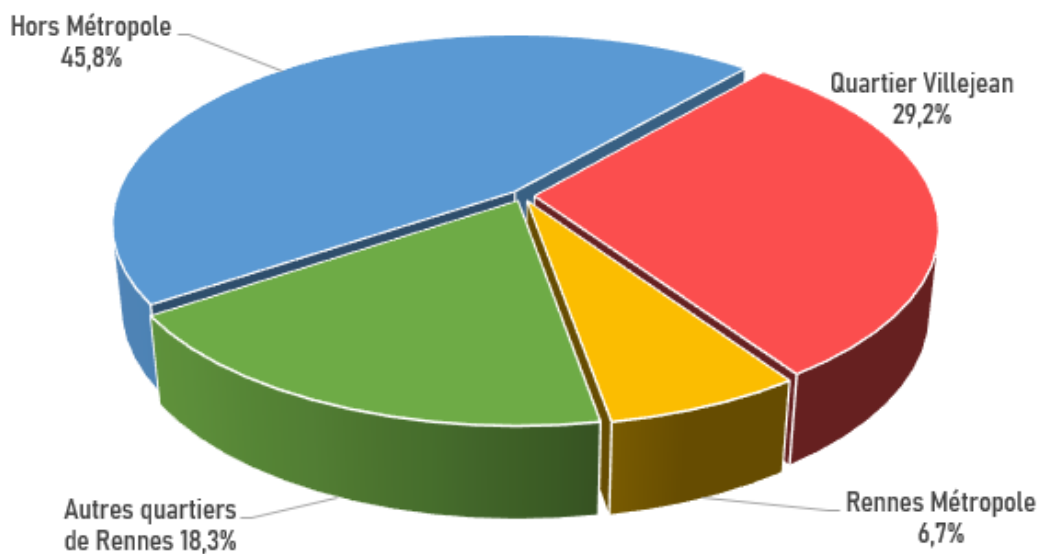
Evolution Adhérents par tranches d'âge



D'autre part, à l'instar de ce qui avait été constaté dans nos précédents rapports d'activité, on note toujours une majorité de jeunes garçons entre 0 et 25 ans. Les femmes ne deviennent majoritaires qu'à compter des 25 ans ; on remarque particulièrement une forte représentation féminine de 25 à 45 ans.

Ainsi sur cette tranche d'âge des 25-45 ans, les deux tiers des adhérents sont des femmes. Cela peut s'expliquer par le fait que la plupart du temps le responsable légal qui prend une adhésion familiale est la mère. Une donnée qui reflète le fort taux de familles monoparentales (près des trois-quarts) gérées par la mère au foyer sur Rennes et à fortiori sur le quartier de Villejean (<https://www.insee.fr/fr/statistiques/2511239>).

Répartition Géographique des Adhérents



Au plan spatial, la majorité des familles provient de Rennes et bien évidemment principalement de Villejean. Les Rennais représentent plus de la moitié des adhérents et le quartier Villejean près d'un tiers.

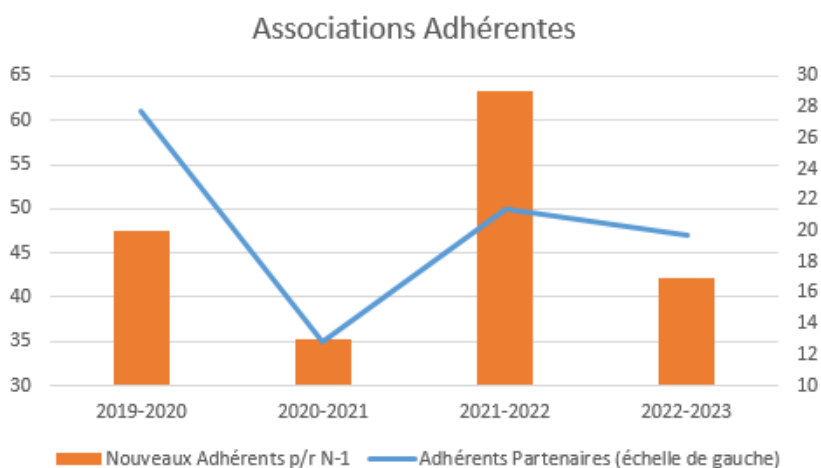
Après analyse des détails, on remarque une augmentation importante de la proportion des habitants hors de Rennes Métropole puisque si 37% de nos adhérents vivaient hors de la Métropole la saison dernière, nous en accueillons près de 46% cette année.

Le nombre de familles adhérentes résidant sur le quartier de Villejean diminue en valeur absolue (148 contre 163) comme relative (29% contre 35%). La proportion des habitants des autres quartiers de Rennes reste en revanche quasi inchangée.

Ces proportions sont dues pour partie au fait qu'une part importante des inscriptions aux ateliers proposés par Rencontre et Culture est réalisée par des personnes hors de Rennes Métropole.

Les adhésions partenaires

L'association Rencontre et Culture compte parmi ses membres associés des structures aux objets éclectiques dans les champs social, sportif et culturel. De la lutte contre l'illettrisme (SILEA) aux cours de français (Langue et Communication) en passant par les troupes de théâtres (Quidam, Turi Ukwa...) ou encore les associations proposant du Yoga (Yoga pour Tous), du Tai Chi (Etr'En'Form, Terre Ciel), de la Danse (Los Loquitos, Mira Bai, Synzhoi, West Rennes Country...), les partenariats et coopérations menés s'inscrivent dans un large panel d'activités au cœur de nos valeurs. Sans pouvoir être exhaustif, on citera également au passage le travail considérable et essentiel de Solidarité et Partage des Savoir-Faire dont le rayonnement sur la maison de quartier est remarquable.



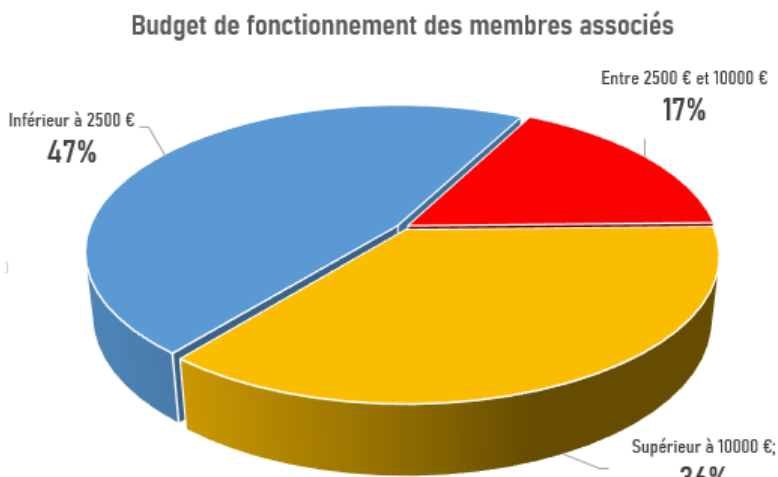
Les adhésions des associations partenaires sont issues des conventions, des locations récurrentes de salles de réunion ou liées à l'organisation d'évènements ponctuels. L'association Rencontre et Culture conclue chaque année un certain nombre de conventions de partenariat (notamment pour la tenue d'ateliers comme pour Los Loquitos, Le Centre culturel des Tamouls...), d'accueil de groupe (AREJ pour les assistantes maternelles...), de simple mise à disposition de locaux (le dojo pour le collège Rosa Park), d'accueil et d'animation de jeux en ludothèque (IME Les Ajoncs d'Or) ou encore de collaboration (CRESUS).

À l'image des adhésions individuelles, les données sur les associations adhérentes ne sont qu'un reflet partiel de l'activité qui se tient dans notre équipement. Toutes les associations fréquentant la maison de quartier de Villejean ne sont pas conventionnées ni adhérentes. C'est le cas par exemple de l'association Cité et Médiation qui accompagne les citoyens rencontrant des conflits de voisinage.

Par rapport à la saison dernière, le nombre d'associations adhérentes reste quasi stable puisque Rencontre et Culture compte **48 associations partenaires** contre 50 l'an passé. Sur ces dix dernières années, ce sont en moyenne un tiers de nouveaux membres associés qui adhèrent à Rencontre et Culture principalement en raison de locations récurrentes ou d'évènements plus ponctuels notamment en salle de spectacle.

La moitié des membres associés à Rencontre et Culture sont des associations dont le budget de fonctionnement est modeste, inférieur à 2500€. Un tiers des associations adhérentes en revanche ont un budget de fonctionnement plus important supérieur à 10 000€.

Ces proportions restent relativement constantes d'une année sur l'autre. Elles reflètent à la fois le poids essentiel de tout le tissu des petites associations avec lesquelles Rencontre et Culture travaille chaque année, tout comme elles mettent en évidence la place importante d'acteurs d'envergure (ASVB, APASE, LE RELAIS, OPAR, CPB, etc.).



5.2 – La vie des instances

Les adhérents

Les adhérents sont les forces vives de notre association. Les années covid ont impacté le nombre des adhésions et nous sommes heureux de constater en 2022 une augmentation des adhésions.

Sans tirer de conclusion hâtive cet accroissement indique l'attrait des activités et actions de notre association dans ses deux sites Maison de Quartier et Maison Verte.

Nous comptons donc **649** adhérents individuels en 2021/2022 et **48** associations adhérentes et partenaires

À côté de cette croissance, nous constatons une baisse des inscriptions sur les ateliers. C'est un sujet de débat au sein de nos instances.

La vie des instances

Le Conseil d'Administration et le Bureau sont composés de 13 membres (18 sièges sont prévus par les statuts) dont deux membres en cooptation.

Ont siégés pour le Collège Individuel :

- Isabelle BAUDAIS
- Monique BUROT
- Jacky DERENNES, membre du Bureau : Président
- Jean Claude GUYARD (décédé en janvier 2023)
- Fanny GUYOMARC H
- Pascal MILLOT, Trésorier
- Auguste NKOUNKOU, membre du Bureau
- Bernadette RUBIN, membre du Bureau : Secrétaire
- Teresa VARAO

Membres cooptés : Anaïg FAU-LEFUR ; Sabrina DOURY

Pour le Collège Associé (9 sièges sont prévus dans les statuts) :

- La Compagnie Théâtrale Quidam représentée par Loïc CHONEAU
- West Country représentée par Michel Rossignol

Les 13 membres du Conseil d'Administration siègent chaque mois : 11 réunions en 2021/2022.

Le Bureau s'est réuni 10 fois dans la même période.

Selon la règle des statuts de l'Association Rencontre et Culture (article 11), le renouvellement des représentants du collège individuel se fait par tiers sortant.

Cette année, le tiers élu en 2020 est sortant et trois sièges sont disponibles.

Nom	Fin de mandat	Collège	Candidat en 2023
Jacky DERENNES	2023	Individuel	Oui
Monique BUROT	2023	Individuel	Non
Fanny GUYOMARCH	2023	Individuel	Non
Loïc CHONEAU (Quidam)	2023	Associé	Oui
Fatimata HAMEY (MATA)	-	Associé	Oui
Roukia ADAME	-	Individuel	Oui
Sabrina DOURY	-	Individuel	Oui
Anaïg LE FUR	-	Individuel	Oui
Simonne GOUGEON	-	Individuel	Oui

La vie associative s'est intensifiée à compter de septembre 2022.

En effet en juillet 2022, la nouvelle directrice Elodie Davoust, recrutée en 2021 a posé sa démission et a quitté la direction septembre 2022. La charge de travail, la sortie du Covid, la densité du poste, les responsabilités qui en découlent et des soucis plus personnels ont eu raison de son engagement et de ses forces. Elle a depuis retrouvé un nouvel emploi et nous lui souhaitons de réussir dans ce nouveau projet.

En attendant l'arrivée d'une nouvelle direction, le CA a mis en place, à partir de septembre, suite à un CA extraordinaire, un collectif de direction intérimaire.

Ce collectif était composé de membres du CA de l'équipe de coordinateurs de secteurs Ensemble, ils se sont partagés les missions de direction et ont organisé des délégations de compétences auprès de salariés de l'association. Des groupes de travail élargis ont été organisés dont celui pour le recrutement de la nouvelle direction.

Ce travail collectif au contact quasi quotidien du métier de direction a été l'occasion pour les membres du CA :

- de mieux en comprendre la complexité, la charge, l'intensité
- de reprendre pied concrètement dans le sens du projet ses activités, ses actions
- de réinvestir l'utilité de leurs fonctions d'administrateurs
- de réaffirmer la complémentarité dynamique entre Salariés et Administrateurs.

Un bilan de cette période a été mené, des enseignements ont été tirés. Tous ces éléments seront réinvestis dans notre futur re-conventionnement de projet avec la Ville de Rennes. D'ores et déjà au fil de cette assemblée générale vous allez percevoir quelques changements.

Nous sommes en chemin !

Il faut ici saluer le travail commun de chacune et chacun à tous les niveaux qui au cours de cette période ont toutes et tous continuer de faire avancer les projets et actions de nos deux maisons.

Saluer également la bienveillance de la Ville de Rennes et de ses services de la DAJE et de la direction de quartier.

Bien des personnes ont pu constater le dynamisme, la bonne ambiance, l'esprit de solidarité de toutes et tous lors de leurs venues à la maison de quartier ou lors de réunions de travail.

Notre projet avançait, les activités s'organisaient et le public ne désemplassait dans les deux maisons.

Certaines et certains nous ont témoigné leurs étonnements positifs. Notre volonté, vos attitudes, votre sérénité, votre professionnalisme les rassuraient, ils repartaient l'esprit tranquille serein quant à l'issue de cette période transitoire.



5.3 Bilan social

La réorganisation engagée en 2021 porte ses fruits afin de répondre aux enjeux du quartier.

L'effectif fin 2022 est de 22,16 ETP contre 19,39 ETP fin 2021.

Néanmoins, la vacance du poste de direction est à noter durant 4 mois à partir de septembre 2022. Le comité de pilotage a assuré les fonctions de direction durant la période de transition, avec des membres de l'équipe qui ont, temporairement, soutenu cette phase. Le rythme fut donc plus soutenu durant cette période mais cela n'a pas empêché le bon déroulé des projets et dynamiques lancées.

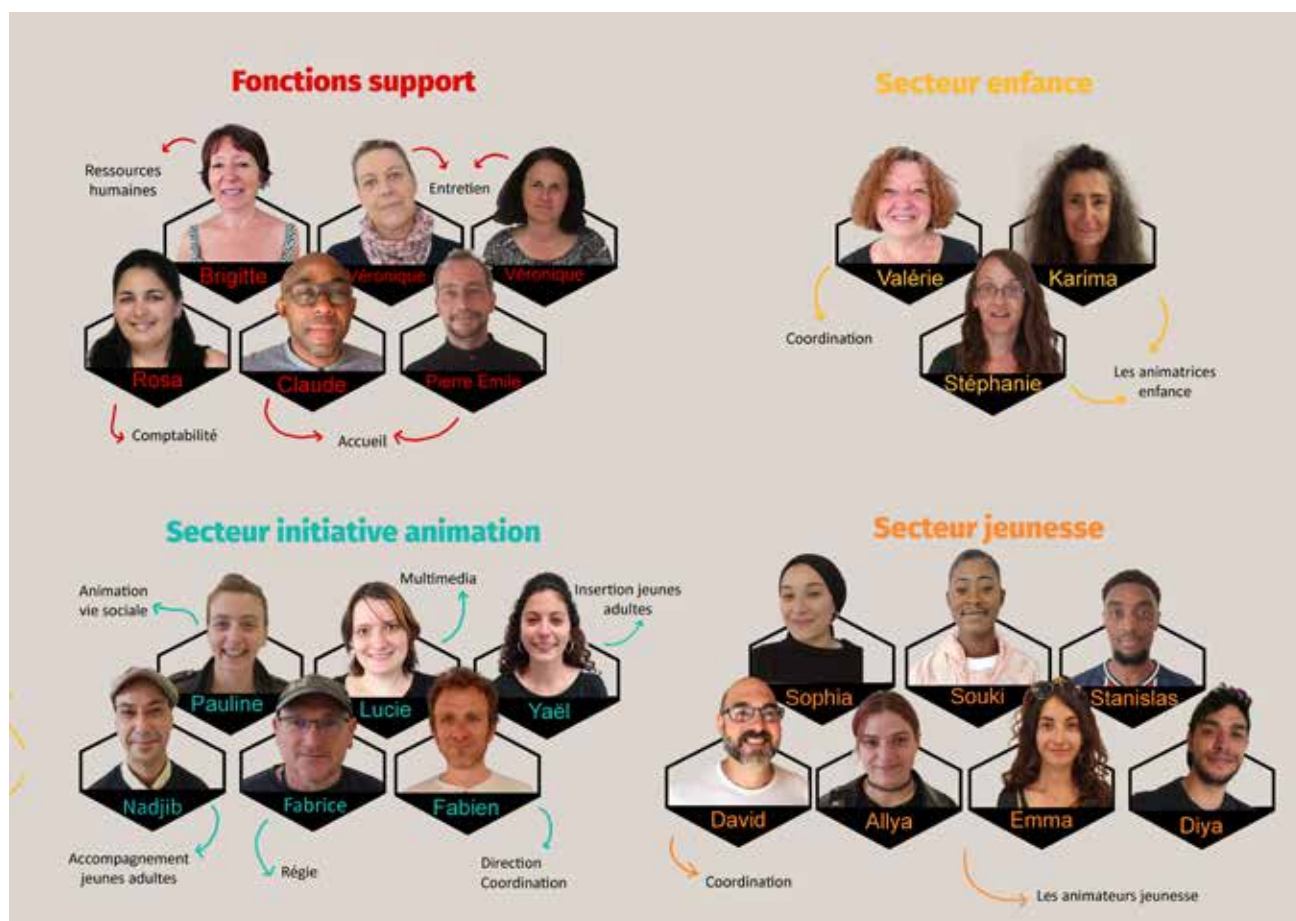
Le soutien de la ville de Rennes pour compléter le financement d'un poste Fonjep permet de se projeter dans le projet de restructuration interne, notamment pour que la direction puisse se concentrer sur le projet, l'ancrage territorial.

À noter :

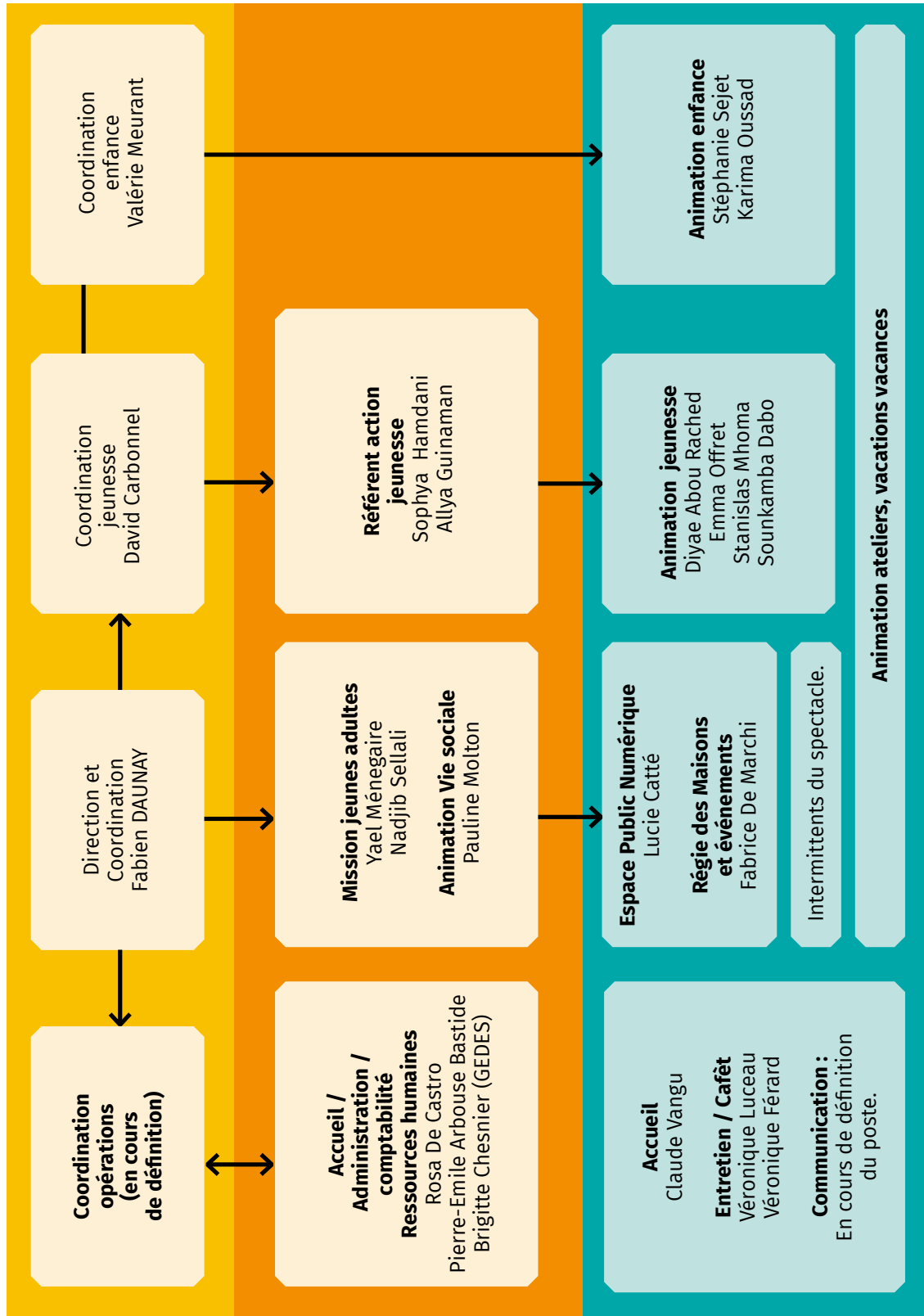
Le poste de régisseur des maisons et des événements a été pourvu en avril 2022 par Fabrice De marchi. Des intermittents ont assuré l'intérim jusqu'à cette période.

Le poste de chargé de mission Jeunes Adultes sur le volet accompagnement de projet a été pourvu en janvier par Nadjib Sellali, en CDD de 18 mois. Concernant notre mission d'animation Vie Sociale, Pauline Molton a été recruté sur un premier CDD de 6 mois, qui fut prolongé pour de 12 mois en octobre 2022.

Au niveau de l'équipe jeunesse, les animateurs qui ont quitté l'association ont été remplacé et notamment par deux nouvelles animatrices Référentes, Sophya Hamdani et Allya Guinamant, ainsi que Soukamba Dabo en animation jeunesse.

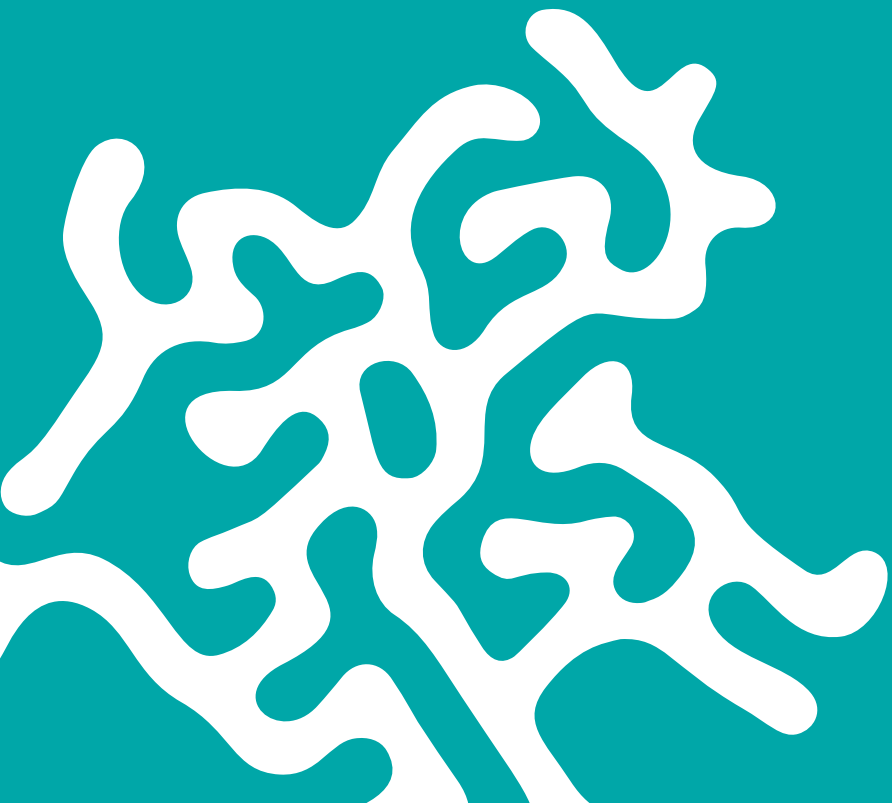


Secteurs d'animation



Fonctions support

III. Rapport financier



1

Rapport financier



1.1 – Rapport du trésorier

Compte de résultat 2022

Pour cette 1^{re} année de retour à une situation sans impact direct de la crise sanitaire, l'exercice 2022 se solde par un excédent de 58 320 €.

Les **produits augmentent significativement à 1 149 091 €**, soit + 181 044 € (+ 18,7%). Ils se répartissent de la façon suivante :

- **les ressources propres représentent 155.398 €** (14% de nos produits globaux contre 8% en 2021), en augmentation de 74 567 €, soit + 92%.
- Les **adhésions reprennent globalement** (+ 44% en montant - individuels et associations) sans encore revenir au niveau de 2019.
- Les **activités et les locations de salles progressent** respectivement de 74% et de 232% et dépassent même un peu le niveau de 2019.
- **les subventions et aides de l'Etat s'élèvent à 966 688 €** (84,1% de nos produits globaux contre 89,8% en 2021), en hausse de 96 957 € soit +11%. Cette progression globale est liée notamment à
 - la remise en place de la subvention État FONJEP sur 2 postes pour 14 k€
 - un remplacement du complément au FONJEP versé par la Ville de Rennes par une subvention générale d'aide à la réorganisation : 59 k€ en 2022
 - des subventions dans le cadre de « la cité éducative » pour 22 k€

La structure des **subventions repose toujours essentiellement sur la Ville de Rennes** (86% du total des subventions), mais la part de nos autres subventions en 2022 a un peu augmenté, par l'effet d'une diversification.

- les intérêts perçus de nos placements sont de 1550 €
- les autres produits représentent 16.681 € et incluent notamment cette année exceptionnellement une **reprise de provision** sur la réserve pour **indemnités de départ en retraite de 10 412 €**, via un calcul d'actualisation, ce qui augmente fictivement notre excédent.
- les produits exceptionnels ont été de 8 774 €.

Les charges augmentent elles aussi, pour s'établir à 1 090 772 €, soit + 120 017 € (+ 12,4%) :

- les charges liées aux activités ont progressé de 21 480 € avec des animations estivales spécifiques (club Oxygène, concerts d'été...).
- les charges de fonctionnement ont augmenté de 17 959 €, avec notamment des frais de recrutement de la nouvelle direction.
- **la charge salariale globale** retraitée du personnel extérieur **représente 808 533 €** et augmente de 12,9% pour des raisons diverses : retour à une année sans aide COVID, hausse du point de rémunération, nouvelle convention ECLAT et effectif global qui s'est rapproché de l'effectif cible.
- les dotations aux amortissements ont été comptabilisées pour 12.061 €.
- dans les autres charges, des pertes définitives sur créances irrécouvrables ont été enregistrées pour 1 295 €.
- les **reports en fonds dédiés de 38 260 €** correspondent à des subventions perçues sur 2022 du contrat de ville mais qui serviront **à financer des actions sur 2023.**
- les charges exceptionnelles ont été de 2 880 €.

Hors bilan, il est à remarquer la **forte évolution de la valorisation de contribution du bénévolat qui progresse à 51 120 €** (contre 27.569 € en 2021) et la prestation en nature de la mise à disposition des bâtiments par la Ville de Rennes est valorisée à 210 464 €.

Bilan au 31/12/2022

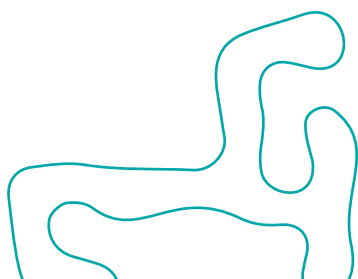
Les **fonds propres** après l'affectation de la perte s'élèvent à **431 790 €**.

Ceci représente environ **6,4 mois de masse salariale** prévisionnelle chargée, ce qui nous confère une sécurité en cas d'aléas financiers.

La **provision pour engagement de retraites** a été réajustée à la baisse comme évoqué plus haut à **70 160 €**.

L'excédent de trésorerie disponible monte cette année à **575 532 €**.

L'Association n'a par ailleurs pas de dettes anormales par rapport à son fonctionnement.



1.2 – Budget prévisionnel

Le budget 2023 table sur une poursuite de hausse d'activité, avec toutefois des locations de salle moindre compte tenu d'une année sans élections.

Les subventions devraient être un peu en repli compte tenu de la fin d'aide sur des emplois qui ont été consolidés et nous avons été prudents sur de nouvelles subventions éventuelles à obtenir dans le cadre du contrat ville.

Quant aux charges, elles incluent le renforcement de l'équipe de pilotage sur le pôle administratif, RH et financier, mais avec un impact qui ne pèserait que sur le 2^e semestre 2023.

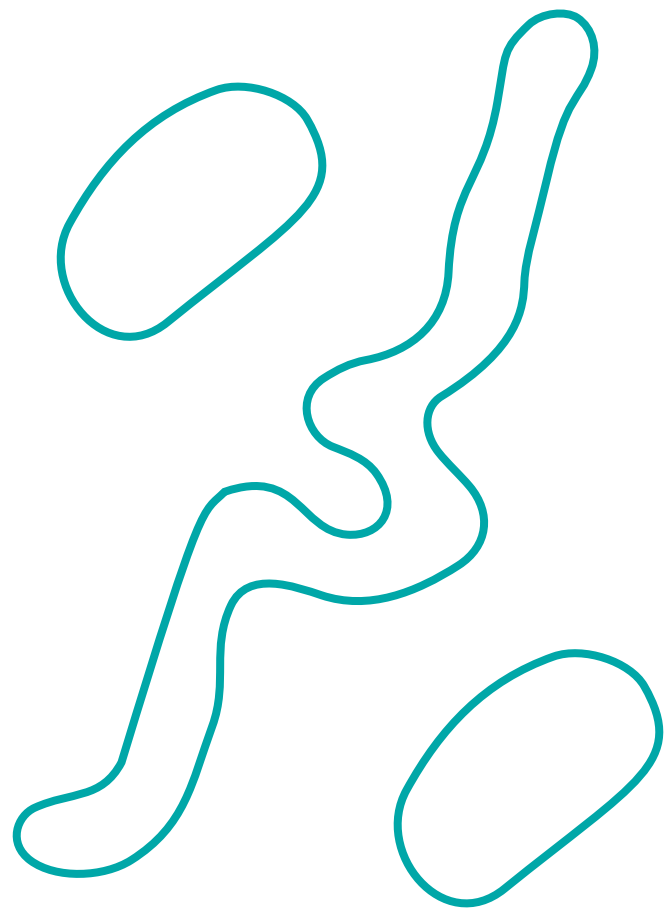
Dans ce contexte global, nous prévoyons un **excédent d'environ 20 000 € pour 2023**, qui restera temporaire au vu des progressions de charges, notamment RH, à venir en 2024.

Conclusion

Malgré une augmentation de nos charges structurelles et une année encore instable en termes de ressources humaines, une politique active de recherches de financements et une gestion serrée a permis à l'Association de dégager un excédent très satisfaisant, qui renforce notre capacité à affronter des années plus difficiles.

La nouvelle convention à travailler sur 2023/2024 qui affichera une volonté de nous inscrire pleinement dans l'accompagnement de notre territoire et de ses habitants devra faire coïncider moyens et ambitions.

Le Trésorier
Pascal MILLOT



2.1 – Bilan au 31/12/2022

Bilan Actif

	Du 01/01/2022 au 31/12/2022			Au 31/12/2021
	Brut	Amort. Prov.	Net	Net
ACTIF IMMOBILISE				
Immobilisations incorporelles				
Frais d'établissement				
Frais de recherche et de développement				
Donations temporaires d'usufruit				
Concessions, brevets et droits similaires	9 470	9 470		
Autres immobilisations incorporelles	2 160	2 160		
Immobilisations incorporelles en cours				
Avances et acomptes sur immobilisations incorporelles				
Immobilisations corporelles				
Terrains				
Constructions				
Installations techniques, matériel et outillages industriels				
Autres immobilisations corporelles	284 082	249 212	34 871	24 431
Immobilisations corporelles en cours				
Avances et acomptes sur immobilisations corporelles				
Biens reçus par legs ou donations destinés à être cédés				
Immobilisations financières				
Participations et créances rattachées				
Autres titres immobilisés				
Prêts	9 858		9 858	9 858
Autres immobilisations financières	3 613		3 613	3 613
	TOTAL I	309 183	260 842	48 342
Comptes de liaison				
	II			
ACTIF CIRCULANT				
Stocks et encours				
Créances				
Créances clients, usagers et comptes rattachés	17 555		17 555	6 477
Créances reçues par legs ou donations				
Autres	62 696		62 696	79 224
Valeurs mobilières de placement				
Instruments de trésorerie				
Disponibilités	575 532		575 532	503 480
Charges constatées d'avance	9 205		9 205	6 312
	TOTAL III	664 988	664 988	595 494
Frais d'émission des emprunts				
Primes de remboursement des obligations				
Ecarts de conversion actif				
	IV			
	V			
	VI			
	TOTAL GENERAL (I + II + III + IV + V + VI)	974 172	260 842	713 330
				633 395

Bilan Passif

	31/12/2022	31/12/2021
FONDS PROPRES		
Fonds propres sans droit de reprise		
Fonds propres statutaires		
Fonds propres complémentaires	11 492	11 492
Fonds propres avec droit de reprise		
Fonds propres statutaires		
Fonds propres complémentaires		
Ecarts de réévaluation		
Réserves		
Réserves statutaires ou contractuelles	353 202	355 911
Réserves pour projet de l'entité		
Autres réserves		
Report à nouveau		
Excédent ou déficit de l'exercice	58 320	-2 709
Situation nette	423 015	364 694
Fonds propres consommables		
Subventions d'investissement	8 775	3 039
Provisions règlementées		
	TOTAL I	431 790
Comptes de liaison	II	367 734
FONDS REPORTES ET DEDIES		
Fonds reportés liés aux legs ou donations		
Fonds dédiés	42 528	4 650
	TOTAL III	42 528
PROVISIONS		
Provisions pour risques		
Provisions pour charges	70 160	80 572
	TOTAL IV	80 572
DETTES		
Emprunts obligataires et assimilés (titres associatifs)		
Emprunts et dettes auprès des établissements de crédit		
Emprunts et dettes financières diverses	300	300
Dettes fournisseurs et comptes rattachés	48 788	53 176
Dettes des legs ou donations		
Dettes fiscales et sociales	102 667	109 817
Dettes sur immobilisations et comptes rattachés		
Autres dettes	1 758	6 326
Instruments de trésorerie		
Produits constatés d'avance	15 340	10 820
	TOTAL V	168 853
Ecarts de conversion passif	VI	180 440
TOTAL GENERAL (I + II + III + IV + V + VI)	713 330	633 395

2.2 – Compte de résultat

	31/12/2022	31/12/2021
Produits d'exploitation		
Cotisations	8 335	5 773
Ventes de biens et services		
Ventes de biens	6 104	2 033
- dont ventes de dons en nature		
Ventes de prestations de services	140 960	73 028
- dont parrainages	8 162	
Produits de tiers financeurs		
Concours publics et subventions d'exploitation	966 687	869 732
Versements des fondateurs ou consommations de la dotation consommable		
Ressources liées à la générosité du public		
Dons manuels		
Mécénats		
Legs, donations et assurances-vie		
Contributions financières		
Reprises sur amortissements, dépréciations, provisions et transferts de charges	16 284	4 684
Utilisations des fonds dédiés	382	5 520
Autres produits	15	548
	TOTAL I	1 138 768
		961 317
Charges d'exploitation		
Achats de marchandises	3 562	1 369
Variation de stocks		
Autres achats et charges externes	201 349	173 455
Aides financières		
Impôts, taxes et versements assimilés	43 122	39 966
Salaires et traitements	600 730	520 902
Charges sociales	185 882	178 423
Dotations aux amortissements et dépréciations	12 062	10 888
Dotations aux provisions		14 750
Reports en fonds dédiés	38 260	4 650
Autres charges	2 925	3 326
	TOTAL II	1 087 891
		947 729
	RESULTAT D'EXPLOITATION (I - II)	50 877
		13 588
Produits financiers		
Produits financiers de participations		
Produits des autres valeurs mobilières et créances de l'actif immobilisé		
Autres intérêts et produits assimilés	1 550	733
Reprises sur provisions, dépréciations et transferts de charges		
Différences positives de change		
Produits nets sur cessions de valeurs mobilières de placement		
	TOTAL III	1 550
		733
Charges financières		
Dotations financières aux amortissements, dépréciations et provisions		
Intérêts et charges assimilées		
Différences négatives de change		
Charges nettes sur cessions de valeurs mobilières de placement		
	TOTAL IV	
	RESULTAT FINANCIER (III - IV)	1 550
		733
	RESULTAT COURANT AVANT IMPOTS (I - II + III - IV)	52 427
		14 322

	31/12/2022	31/12/2021
Produits exceptionnels		
Sur opérations de gestion	6 665	1 481
Sur opérations en capital	1 974	4 515
Reprises sur provisions, dépréciations et transferts de charges	135	
TOTAL V	8 774	5 996
Charges exceptionnelles		
Sur opérations de gestion	2 881	23 026
Sur opérations en capital		
Dotations aux amortissements, dépréciations et provisions		
TOTAL VI	2 881	23 026
RESULTAT EXCEPTIONNEL (V - VI)	5 893	-17 031
Participations des salariés aux résultats	VII	
Impôts sur les bénéfices	VIII	
TOTAL DES PRODUITS (I + III + V)	1 149 092	968 046
TOTAL DES CHARGES (II + IV + VI + VII + VIII)	1 090 772	970 755
EXCEDENT OU DEFICIT	58 320	-2 709
Contributions volontaires en nature		
Dons en nature		
Prestations en nature	210 464	210 263
Bénévolat	51 120	27 569
TOTAL	261 584	237 832
Charges des contributions volontaires en nature		
Secours en nature		
Mise à disposition gratuite de biens	210 464	210 263
Prestations en nature		
Personnel bénévole	51 120	27 569
TOTAL	261 584	237 832

2.3 – Compte de résultat simplifié

Charges	Réalisé 2019	Réalisé 2021	Réalisé 2022	Δ réalisé 2022/2021	Δ en %
Achats et services activités	84 320	47 814	67 094	19 280	40,32%
Achats et services fonctionnement	69 714	110 327	115 895	5 568	5,05%
Taxes	48 431	39 966	43 122	3 156	7,90%
Salaires & charges retraités*	864 530	716 007	808 533	92 526	12,92%
Dotations**	16 752	25 638	2 925	-13 577	-52,96%
Autres charges	1 572	3 326	12 062	-401	-12,05%
Report en fonds dédiés	-	4 650	38 260	33 610	722,80%
Charges exceptionnelles	8 100	23 026	2 881	-20 145	-87,49%
Résultat + (bénéfice)	27 561	-	58 320	-	-
Totaux	1 093 419	970 755	1 090 772	120 017	12,36%

*Retraitement personnel mis à disposition GEDES.

**Dotations = amortissements du matériel, provisions.

Produits	Réalisé 2019	Réalisé 2021	Réalisé 2022	Δ réalisé 2022/2021	Δ en %
Adhésions	12 346	5 773	8 335	2 562	44,37%
Prestations animations	109 660	64 692	88 920	47 910	74,06%
Location de salles	32 200	10 369	34 461	24 092	232,35%
TOTAL RESSOURCES PROPRES	154 206	80 834	155 398	74 564	+92%
Subvention État	40 895	25 993	95 890	69 897	-
Subvention Conseil Général 35	0	0	0	0	-
Aides à l'emploi	-	-	-	0	-
Subvention VDR fonctionnement	723 537	723 537	723 537	0	0,00%
Subvention FONJEP VDR	65 899	40 000	0	-40 000	-
Subvention VDR autres conventions	11 418	15 418	87 886	72 468	-
Subvention VDR - Aides à l'emploi	13 570	16 984	18 901	1 918	-
Subvention VDR / projets	20 215	14 820	-	-14 820	-
Subventions autres (CAF)	3 060	32 980	40 474	7 494	-
TOTAL SUBVENTIONS	878 594	869 732	966 688	96 957	11,15%
Intérêts livret	1 099	733	1 550	817	111,32%
Recettes autres*	29 687	10 752	16 681	5 929	55,14%
Produits exceptionnels	2 272	5 996	8 775	2 779	46,36%
Résultat - (si perte)	-	2 708	-	-	-
Totaux	1 065 858	968 047	1 149 092	181 045	18,70%

*Recettes autres = reprises / provisions; fonds dédiés et clients N-1, transfert de charges.

2.4 – Budget prévisionnel 2023

Charges	Réalisé 2019	Réalisé 2022	Budget 2023
Achats et services activités	84 320	67 094	72 150
Achats et services fonctionnement	69 714	115 895	106 754
Taxes	48 431	43 122	48 870
Salaires & charges	864 530	808 533	854 000
Autres charges	16 752	2 925	2 000
Dotations*	1 572	12 062	18 000
Charges exceptionnelles	8 100	2 881	-
Report en fonds dédiés	-	38 260	-
Totaux	1 093 420	1 090 772	1 101 774

*Dotations = amortissements du matériel, provisions.

Produits	Réalisé 2019	Réalisé 2022	Budget 2023
Adhésions	12 346	8 350	10 000
Prestations animations	109 660	88 920	100 195
Location de salles	32 200	34 461	26 700
TOTAL RESSOURCES PROPRES	154 206	131 732	136 895
Subvention État	40 895	81 010	42 200
Aides à l'emploi	-	14 880	-
Subvention VDR fonctionnement	723 537	723 537	723 537
Subvention FONJEP VDR	65 899	0	0
Subvention VDR autres	45 203	106 787	50 500
Subventions autres (CAF)	3 060	64 156	64 500
TOTAL SUBVENTIONS	878 594	990 370	937 737
Intérêts livret	1 099	1 550	2 500
Recettes autres**	29 687	16 802	42 600
Produits exceptionnels	2 272	8 640	5 000
Totaux	1 065 858	1 149 094	1 124 732

Résultat + (bénéfice ou perte)	- 27 561	58 322	22 958
---------------------------------------	-----------------	---------------	---------------

**Recettes autres = reprises / provisions; fonds dédiés et clients N-1, transfert de charges.



IV. Rapport d'orientation

ORIENTATION N°1

≈> Replacer la Gouvernance associative au cœur des enjeux du projet

Pourquoi ?

- La dimension « Gestion, Finance, ressources humaines » occupe un temps important des instances bénévoles, parfois au détriment de l'axe projet.
- Le temps de gestion submerge la direction et le comité de pilotage.
- Dégager du temps pour permettre aux administrateurs d'investir davantage le projet.

Comment ?

- Réalisation d'un état des lieux et un diagnostic de la gestion de nos opérations.
- Création d'un poste pour soutenir ces opérations de gestion.
- Développer des temps de formations et de réflexions entre administrateurs et salariés autour des axes du projet, des chartes territoriales, du contrat d'engagement réciproque...

ORIENTATION N°2

≈> Poursuivre et consolider notre ancrage territorial

Pourquoi ?

- Renforcer et consolider notre projet autour du pouvoir d'agir collectif et de l'émancipation.
- L'appui et le soutien aux initiatives jeunes adultes, des collectifs et associations émergentes du territoire.
- Poursuivre notre engagement sur la lutte contre l'isolement et pour l'égalité.

Comment ?

- Consolidation des postes de la Mission Jeunes Adultes et poursuivre, renforcer notre lien aux jeunes adultes du quartier sur le volet insertion et accompagnement de projets.
- Soutenir le secteur Adulte par la consolidation du poste Animation Vie sociale.
- Développer nos compréhensions du territoire avec les associations émergentes notamment, et soutenir les dynamiques innovantes en lien avec les réalités du territoire.

ORIENTATION N°3

≈> Redéfinir notre stratégie de communication

Pourquoi ?

- Notre stratégie de communication date et doit s'adapter à de nouveaux usages numériques, tout en restant accessible au plus grand nombre. Les médias diffèrent selon les âges.
- Notre stratégie doit aujourd'hui s'inscrire dans un principe de sobriété et de respect de l'environnement.
- Valoriser les richesses du territoire, au-delà du territoire.

Comment ?

- Réaliser un état des lieux et un diagnostic qui permettent de mieux analyser nos outils et les usages selon les générations.
- Évaluer nos outils internes au regard du temps, de l'impact et des consommables, du coût.
- Engager des moyens afin de mettre en place la stratégie de communication choisie.

Motions mises aux votes : adhésions 2023-2024

Tarifs d'adhésion des collèges des membres individuels et des membres associés.

Le Conseil d'administration propose les tarifs d'adhésion ci-dessous pour 2023-2024.

Collège individuel

Tarif adhésion	
Individuelle	10€
Famille 2	13,50€
Famille 3	17,50€
Famille 4	19,50€
Jeunes	4€

Collège associés

Tarif adhésion		Association	
Inférieur à 2 500€	Entre 2 501€ et 5 000€	Entre 5 001€ et 10 000€	Supérieur à 10 001€
25€	50€	70€	100€

Association
**Rencontre
et Culture**

MQV
MAISON
DE QUARTIER
DE VILLEJEAN

